

Informe Mensual de Comercio Exterior

Noviembre
2014



GOBIERNO
DE ESPAÑA

MINISTERIO
DE ECONOMÍA
Y COMPETITIVIDAD

Informe elaborado por la Subdirección General de Evaluación de Instrumentos de Política Comercial,
Secretaría de Estado de Comercio.

DIRECCIÓN EJECUTIVA

Ana de Vicente Lancho

Cualquier forma de reproducción, distribución, comunicación pública o transformación de esta obra solo puede ser realizada con la autorización de sus titulares, salvo excepción prevista por la ley. La Editorial, a los efectos previstos en el art.32.1 párrafo 2 del vigente TRLPI, se opone expresamente a que cualquier fragmento de esta obra sea utilizado para la realización de resúmenes de prensa. La suscripción a esta publicación tampoco ampara la realización de estos resúmenes. Dicha actividad requiere una licencia específica. Diríjase a CEDRO (Centro Español de Derechos Reprográficos) si necesita fotocopiar o escanear algún fragmento de esta obra, o si quiere utilizarla para elaborar resúmenes de prensa (www.conlicencia.com; 91 702 19 70 / 93 272 04 47).



MINISTERIO
DE ECONOMÍA
Y COMPETITIVIDAD
SUBSECRETARÍA
SECRETARÍA GENERAL TÉCNICA
SUBDIRECCIÓN GENERAL
DE ESTUDIOS, INFORMACIÓN
Y PUBLICACIONES

Paseo de la Castellana, 162. 28071 Madrid
Tel.: 91 603 76 54
www.mineco.es

NIPO: 720-15-015-0
eNIPO: 720-15-016-6
D.L.: M-2215-2014
Papel:

Exterior: Estucado mate ecológico (70.102/250)
Interior: Offset ecológico (70.100)

Impresión y maquetación:
Centro de Impresión Digital y Diseño,
Secretaría de Estado de Comercio.



MINISTERIO DE ECONOMÍA
Y COMPETITIVIDAD

SECRETARÍA DE ESTADO DE COMERCIO

S.G. DE EVALUACIÓN DE INSTRUMENTOS
DE POLÍTICA COMERCIAL

**INFORME MENSUAL
DE COMERCIO EXTERIOR
NOVIEMBRE DE 2014**

RESUMEN EJECUTIVO

NOVIEMBRE 2014

- Las **exportaciones** españolas de mercancías **crecieron un 3,2% en noviembre de 2014** respecto al mismo mes del año anterior, hasta alcanzar los 19.944,4 millones de euros, mientras que las **importaciones aumentaron un 2,0% interanual**, hasta los 21.499,6 millones de euros. **En términos desestacionalizados**, tanto las exportaciones como las importaciones se incrementaron en términos interanuales un 6,2% y un 6,4% respectivamente. **En volumen**, las exportaciones aumentaron un 4,5% interanual, al haberse reducido un 1,3% los precios de las exportaciones aproximados por los índices de valor unitario. Las importaciones **en volumen** registraron una subida del 4,3% interanual, al haberse reducido un 2,2% sus precios, aproximados por los índices de valor unitario.
- En términos **intermensuales**, las exportaciones descendieron un 10,8% y las importaciones un 12,6% (tasas de variación del -0,2% y 0,0% intermensual respectivamente en las series desestacionalizadas).

Cuadro I.1. Comercio exterior español de mercancías: principales magnitudes mensuales

COMERCIO EXTERIOR. PRINCIPALES MAGNITUDES Noviembre 2014

PERIODO	EXPORTACIONES			IMPORTACIONES			SALDO		COBERTURA %	
	Millones €	% var. mes anterior	% var. Interanual	Millones €	% var. mes anterior	% var. Interanual	Millones €	% var. mes anterior		
2008 (Nov)	14.670,0	-12,1	-13,4	19.558,7	-21,2	-22,4	-4.888,7	39,9	40,7	75,0
2009 (Nov)	14.087,9	-5,3	-4,0	18.839,4	-0,2	-3,7	-4.751,5	-18,8	2,8	74,8
2010 (Nov)	17.505,4	2,1	24,3	21.649,3	3,4	14,9	-4.143,9	-9,3	12,8	80,9
2011 (Nov)	18.808,8	4,0	7,4	22.941,9	6,9	6,0	-4.133,1	-22,5	0,3	82,0
2012 (Nov)	19.785,6	-5,4	5,2	21.359,4	-5,4	-6,9	-1.573,8	6,0	61,9	92,6
2013 (Nov)	19.176,5	-9,9	-3,1	21.219,2	-6,3	-0,7	-2.042,7	-50,1	-29,8	90,4
2014 (Nov)*	19.944,4	-10,8	3,2	21.499,6	-12,6	2,0	-1.555,2	30,6	11,6	92,8
2014*										
Enero	18.434,4	0,7	3,1	21.252,7	5,5	-0,6	-2.818,3	-54,0	19,5	86,7
Febrero	19.325,4	4,8	4,9	20.947,6	-1,4	6,9	-1.622,2	42,4	-37,0	92,3
Marzo	20.632,6	6,8	1,7	22.686,5	8,3	15,4	-2.053,9	-26,6	-423,5	90,9
TRIM I	58.392,4	-1,2	3,2	64.886,8	1,3	7,0	-6.494,4	-31,3	-60,4	90,0
Abril	19.645,2	-4,8	-3,7	21.800,0	-3,9	-1,1	-2.154,8	-4,9	-31,2	90,1
Mayo	20.626,4	5,0	-1,3	22.382,6	2,7	7,0	-1.756,2	1.138,7	6.295,4	92,2
Junio	20.601,3	-0,1	-1,2	22.078,3	-1,4	5,4	-1.477,0	15,9	-1.283,7	93,3
TRIM II	60.873,0	4,2	-2,0	66.261,0	2,1	3,7	-5.388,0	17,0	-203,3	91,9
Julio	21.584,8	4,8	8,7	23.411,5	6,0	13,4	-1.826,7	-23,7	-132,2	92,2
Agosto	16.341,9	-24,3	-5,1	19.113,9	-18,4	0,5	-2.772,0	-51,7	-53,2	85,5
Septiembre	21.198,0	29,7	9,6	23.572,6	23,3	7,5	-2.373,7	14,4	8,2	89,9
TRIM III	59.124,7	-2,9	4,8	66.097,9	-0,2	7,3	-6.972,3	-29,4	-34,5	89,5
Octubre	22.347,1	5,4	4,1	24.587,2	4,3	7,7	-2.240,1	5,6	-64,9	90,9
Noviembre	19.944,4	-10,8	3,2	21.499,6	-12,6	2,0	-1.555,2	30,6	11,6	92,8

* Datos provisionales. A efectos de cálculo de variación interanual, la comparación se hará con los datos provisionales del año anterior.

Fuente: S. G de Evaluación de Instrumentos de Política Comercial del Ministerio de Economía y Competitividad, a partir de datos del Departamento de Aduanas e II.EE. de la Agencia Tributaria.

- El **saldo comercial registró en noviembre de 2014 un déficit de 1.555,2 millones de euros**, un 11,6% inferior al del mismo mes del año anterior (déficit de 1.759,2 millones de euros con datos

provisionales). La tasa de cobertura se situó en el 92,8%, es decir, 1,1 puntos porcentuales más que en noviembre del año anterior (91,7% con datos provisionales).

El **saldo no energético** arrojó un superávit de 938,3 millones de euros, frente a un superávit de 1.220,6 millones de euros en noviembre de 2013 (datos provisionales), y el déficit energético se redujo un 16,3% hasta los 2.493,5 millones de euros (déficit de 2.979,9 millones en noviembre de 2013 con datos provisionales).

- En noviembre de 2014, **la participación de las exportaciones a la Unión Europea se situó en el 64,7%** del total, por debajo del 66,2% registrado en noviembre del año anterior. Esta disminución del peso está asociada al descenso de la participación de la *zona euro*, que se redujo hasta el 50,9% en noviembre de 2014 (52,5% en noviembre de 2013), ya que la participación del *resto de la Unión Europea* se mantuvo estable en el 13,7% en noviembre 2014. No obstante, las exportaciones a la *Unión Europea* aumentaron un 0,8% interanual, a la *zona euro* un 0,2% interanual y al resto de la *Unión Europea* un 3,1%. Las **exportaciones con destino a países no pertenecientes a la Unión Europea representaron un 35,3%** del total (33,8% en noviembre de 2013) y aumentaron un 8,1% respecto al mismo mes del año anterior

Los países con una mayor contribución positiva a la tasa de variación interanual de las exportaciones españolas en noviembre de 2014 (3,2%) fueron: *Estados Unidos* (1,8 puntos), *Ecuador* (0,6 puntos), *Alemania* (0,5 puntos) y *México* (0,4 puntos). Les siguieron *Suecia*, *Italia* y *Arabia Saudí* con una contribución de 0,4 puntos cada uno. Por el lado contrario, las mayores contribuciones negativas correspondieron a *Portugal* (-2,0 puntos), *Suiza* (-0,4 puntos) y *Rusia* (-0,3 puntos).

El **superávit comercial de España con la Unión Europea se redujo** un 37,4% hasta los 687,3 millones de euros en noviembre de 2014 (1.097,9 millones de euros en noviembre de 2013). Con la *zona euro*, el superávit comercial se redujo un 26,5% hasta los 608,7 millones de euros en noviembre de 2014 (828,2 millones de euros en noviembre 2013). No obstante, con ambas zonas se ha mantenido un superávit comercial mensual de manera ininterrumpida desde enero de 2012. El superávit con los países de la *Unión Europea* no pertenecientes a la *zona euro* se redujo un 70,8% hasta los 78,6 millones de euros en noviembre de 2014 (269,7 millones de euros en noviembre de 2013). El **déficit comercial con los países extracomunitarios disminuyó** un 21,5% respecto a noviembre de 2013 hasta los 2.242,6 millones de euros (déficit de 2.857,1 millones de euros en noviembre de 2013).

- **Los principales sectores en términos de peso sobre las exportaciones** totales fueron los de *bienes de equipo* (cuyas exportaciones representaron el 19,8% del total y crecieron un 1,6% interanual en noviembre), *automóvil* (16,4% del total y aumentaron un 6,3%), *alimentación, bebidas y tabaco* (16,3% del total y aumentaron un 2,3% interanual) y *productos químicos* (13,8% del total y crecieron un 2,9% interanual).

Los **sectores con una mayor contribución positiva** a la tasa de variación interanual de las exportaciones en noviembre (3,2%) fueron los del *automóvil* (contribución de 1,0 puntos porcentuales), *manufacturas de consumo* (contribución de 0,8 puntos), *semimanufacturas no químicas* (contribución de 0,6 puntos) y *productos químicos* (contribución de 0,4 puntos). Por el contrario, los sectores con una contribución negativa fueron los de *otras mercancías* (contribución de -0,6 puntos) y *bienes de consumo duradero* (contribución de -0,2 puntos). **Por subsectores**, las

principales contribuciones positivas a la tasa de variación interanual de las exportaciones en noviembre provinieron del subsector de *automóviles y motos* (2,0 puntos), *aeronaves* (0,7 puntos), *material de transporte ferroviario* (0,5 puntos), *otros alimentos* (0,5 puntos) y *hierro y acero* (0,4 puntos). Por el contrario, las principales contribuciones negativas provinieron del subsector de *componentes del automóvil* (-1,0 puntos), *material de transporte por carretera* (-0,9 puntos), *buques* (-0,4 puntos) y *electrodomésticos* (-0,2 puntos).

- **Por comunidades autónomas**, la comunidad con la mayor contribución positiva a la tasa de variación interanual de las exportaciones totales (3,2%) fue *Andalucía*, con 1,6 puntos, cuyas exportaciones representaron el 10,9% del total y crecieron un 16,8% interanual en noviembre de 2014. Le siguió el *País Vasco* con una contribución de 1,3 puntos y cuyas exportaciones, 9,6% del total, aumentaron un 14,6% interanual. Las comunidades con las mayores contribuciones negativas fueron *Castilla-La Mancha* con -1,6 puntos (2,2% del total de exportaciones, cayeron un 41,9% interanual) y *Castilla y León* con -0,6 puntos (5,3% del total, retrocedieron un 9,6% interanual). Las exportaciones de *Cataluña* (25,3% del total) crecieron un 4,4% interanual, las de la *Comunidad de Madrid* (10,9% del total) retrocedieron un 2,0%, las de la *Comunitat Valenciana* (11,3% del total) crecieron un 2,5% y las de *Galicia* (7,4% del total) aumentaron un 2,3%.
- **En comparación con otras áreas geográficas**, en noviembre de 2014 las exportaciones españolas de mercancías avanzaron un 3,2% respecto al mismo mes del año anterior, crecimiento de mayor magnitud al experimentado por la *zona euro* (0,1%) y por la *Unión Europea* (1,3%). Entre las principales economías de la *Unión Europea*, también crecieron las exportaciones de *Alemania* (1,4%), *Francia* (1,2%) y en particular *Reino Unido* (8,5%). Fuera de la *Unión Europea*, las exportaciones de los *Estados Unidos* retrocedieron un 0,6%, mientras que las de *Japón* aumentaron un 4,9% interanual.

ENERO-NOVIEMBRE 2014

- Las **exportaciones** españolas de mercancías **crecieron un 2,2% en enero-noviembre de 2014** respecto al mismo periodo de 2013 hasta alcanzar los 220.682,3 millones de euros, mientras que las **importaciones aumentaron un 5,8%** interanual hasta alcanzar los 243.332,4 millones de euros. **En volumen**, las exportaciones aumentaron un 3,2% interanual, al haberse reducido sus precios un 0,9% aproximados por los índices de valor unitario y las importaciones registraron una subida del 8,4% interanual, al haberse reducido sus precios un 2,4% aproximados por los índices de valor unitario.

Cuadro I.2. Comercio exterior español de mercancías: principales magnitudes acumulado año
COMERCIO EXTERIOR. PRINCIPALES MAGNITUDES Enero - Noviembre 2014

PERIODO	EXPORTACIONES		IMPORTACIONES		SALDO		COBERTURA
	Millones €	% var. Interanual	Millones €	% var. Interanual	Millones €	% var. Interanual	%
2008	189.227,9	2,3	283.387,8	-0,6	-94.159,9	5,9	66,8
2009	159.889,6	-15,5	206.116,2	-27,3	-46.226,6	50,9	77,6
2010	186.780,1	16,8	240.055,9	16,5	-53.275,8	-15,2	77,8
2011	215.230,4	15,2	263.140,7	9,6	-47.910,4	10,1	81,8
2012	226.114,6	5,1	257.945,6	-2,0	-31.831,0	33,6	87,7
2013	235.814,1	4,3	252.346,8	-2,2	-16.532,7	48,1	93,4
12 últimos meses*	238.995,4	2,3	263.475,4	5,8	-24.480,1	-58,8	90,7
2008 (Ene-Nov)	189.227,9	2,3	283.387,8	-0,6	-94.159,9	5,9	66,8
2009 (Ene-Nov)	159.889,6	-15,5	206.116,2	-27,3	-46.226,6	50,9	77,6
2010 (Ene-Nov)	186.780,1	16,8	240.055,9	16,5	-53.275,8	-15,2	77,8
2011 (Ene-Nov)	215.230,4	15,2	263.140,7	9,6	-47.910,4	10,1	81,8
2012 (Ene-Nov)	226.114,6	5,1	257.945,6	-2,0	-31.831,0	33,6	87,7
2013 (Ene-Nov)	235.814,0	4,3	252.346,4	-2,2	-16.532,4	48,1	93,4
2014 (Ene-Nov)*	220.682,3	2,2	243.332,4	5,8	-22.650,1	-60,3	90,7

* Datos provisionales. A efectos de cálculo de la variación interanual, la comparación se hará con los datos provisionales del año anterior.
Fuente: S. G de Evaluación de Instrumentos de Política Comercial del Ministerio de Economía y Competitividad, a partir de datos del Departamento de Aduanas e II.EE. de la Agencia Tributaria.

- El **saldo comercial registró en enero-noviembre de 2014 un déficit de 22.650,1 millones de euros**, un 60,3% superior al del mismo periodo de 2013 (déficit de 14.125,4 millones de euros con datos provisionales). La tasa de cobertura se situó en el 90,7%, 3,2 puntos porcentuales menos que la registrada en enero-noviembre de 2013 (93,9% con datos provisionales).

El **saldo no energético** arrojó un superávit de 12.899,0 millones de euros, un 45,8% inferior al del mismo periodo de 2013 (superávit de 23.818,7 millones de euros en enero-noviembre de 2013 con datos provisionales), mientras que el déficit energético se redujo un 6,3% hasta los 35.549,1 millones de euros (déficit de 37.944,2 millones en el mismo periodo de 2013 con datos provisionales).

- Las **exportaciones dirigidas a la Unión Europea** en enero-noviembre de 2014 representaron el 63,7% del total (62,7% en el mismo periodo del año anterior), avanzando un 3,8% interanual. En las ventas a la *zona euro*, 49,9% del total (49,1% en el mismo periodo del año anterior), se produjo un incremento del 3,9%. Las exportaciones a los países de la *Unión Europea* no pertenecientes a la *zona euro*, 13,7% del total (13,6% en el mismo periodo del año anterior), crecieron un 3,3%. Las **exportaciones a destinos extracomunitarios**, 36,3% del total en enero-noviembre de 2014 (37,3% en el mismo periodo del año anterior), registraron un descenso del 0,4% interanual.

En términos de contribución a la tasa de variación de las exportaciones totales, los principales destinos a nivel mundial fueron: *Estados Unidos* (contribución de 0,8 puntos), *Alemania* (0,6 puntos), *Corea del Sur* (0,4 puntos) y *Reino Unido* (0,3 puntos). Por el contrario, las mayores contribuciones negativas correspondieron a *Suiza* (-0,3 puntos), *Australia* (-0,2 puntos) y *Brasil* (-0,2 puntos).

El **superávit comercial con la Unión Europea** se redujo un 35,9% hasta alcanzar los 10.996,4 millones de euros en el acumulado enero-noviembre de 2014 (17.147,6 millones de euros en enero-noviembre 2013). El superávit con la *zona euro* se redujo un 42,7%, alcanzando los 6.227,2 millones de euros en el periodo enero-noviembre de 2014 (10.869,3 millones de euros en el mismo periodo de 2013). Las **exportaciones a destinos extracomunitarios**, 36,3% del total en enero-noviembre de 2014 (37,3% en el mismo periodo del año anterior), registraron un descenso del 0,4% interanual

- Los **principales sectores en términos de peso** sobre las exportaciones totales en enero-noviembre de 2014 fueron *bienes de equipo* (cuyas exportaciones representaron el 20,1% del total, aunque cayeron un 1,0% interanual), *alimentación, bebidas y tabaco* (15,3% del total y aumentaron un 4,4% interanual), *automóvil* (14,9% del total y avanzaron un 6,0% interanual) y *productos químicos* (14,2% del total y crecieron el 1,3% interanual).

Por sectores, las principales contribuciones al crecimiento de las exportaciones provinieron de los sectores del *automóvil* (contribuyó con 0,9 puntos a la tasa de variación interanual de las exportaciones totales del 2,2%), *alimentación, bebidas y tabaco* (contribución de 0,7 puntos), *manufacturas de consumo* (contribución de 0,6 puntos) y *productos energéticos* (contribución de 0,4 puntos). Los sectores que más lastraron las exportaciones fueron los de *otras mercancías* (contribución de -0,3 puntos) y *bienes de equipo* (contribución de -0,2 puntos). **Por subsectores**, las principales contribuciones positivas fueron las de *automóviles y motos* (0,9 puntos), *otros alimentos* (0,4 puntos), *gas* (0,4 puntos) y *material de transporte por carretera* (0,3 puntos). Los subsectores que más lastraron las exportaciones fueron *aeronaves* (contribución de -0,6 puntos), *maquinaria específica* (contribución de -0,5 puntos) y *otras semimanufacturas* (contribución de -0,1 puntos).

- Por **Comunidades Autónomas**, la comunidad que más contribuyó al incremento interanual de las exportaciones totales (2,2%) fue el *País Vasco* con 0,7 puntos porcentuales; sus exportaciones representaron el 9,3% del total y aumentaron un 7,7% interanual. Le siguió *Cataluña* con 0,6 puntos; cuyas exportaciones, 25,1% del total, crecieron un 2,4% interanual. Las contribuciones negativas de mayor magnitud correspondieron a la *Comunidad de Madrid* con -1,2 puntos (11,6% del total de exportaciones, retrocedieron un 9,4% interanual), y *Canarias* con -0,1 puntos (1,0% del total, cayeron un 10,4% interanual). Las exportaciones de *Andalucía* (11,0% del total) avanzaron un 1,2%, las de la *Comunitat Valenciana* (10,2% del total) aumentaron un 5,5% y las de *Galicia* (7,5% del total) decrecieron un 0,6%.
- **En comparación con otras áreas geográficas**, en enero-noviembre de 2014 las exportaciones españolas de mercancías registraron un incremento interanual del 2,2%, crecimiento de mayor magnitud al registrado por la *zona euro* (1,4%) y por la *Unión Europea* avanzaron (0,9%). Entre las principales economías de la *Unión Europea* crecieron también las exportaciones de *Alemania* (3,4%), mientras que cayeron las de *Francia* (-0,8%) y *Reino Unido* (-11,7%). Fuera de la *Unión Europea*, las exportaciones de *Estados Unidos* subieron un 2,9% interanual y las de *Japón* un 4,0%.

Nota: este boletín, elaborado por la Subdirección General de Evaluación de Instrumentos de Política Comercial, de la Secretaría de Estado de Comercio, analiza los principales resultados del comercio exterior español de mercancías en noviembre de 2014, con información de la Estadística de Comercio Exterior, que elabora el Departamento de Aduanas e Impuestos Especiales de la Agencia Estatal de Administración Tributaria.

I. RESULTADOS GENERALES

I.1. NOVIEMBRE 2014

Exportaciones

Las exportaciones españolas de mercancías alcanzaron en noviembre de 2014 los 19.944,4 millones de euros, un 3,2% más que en el mismo mes del año anterior (Gráfico I.1 y Cuadro I.1). El dato desestacionalizado* muestra, por su parte, un aumento del 6,2% interanual.

Con respecto al mes anterior, las exportaciones en noviembre decrecieron un 10,8%, mientras que en la serie desestacionalizada* retrocedieron un 0,2%.

En volumen (Gráfico I.2), las exportaciones crecieron un 4,5% interanual, habiendo caído un 1,3% los precios de las exportaciones, aproximados por los índices de valor unitario.

Las exportaciones no energéticas** (18.554,1 millones de euros) aumentaron un 3,2% interanual. Por su parte, las exportaciones energéticas (1.390,3 millones de euros) crecieron un 3,5% interanual. En volumen, las exportaciones de productos no energéticos** se incrementaron un 4,2%, habiendo caído un 1,0% sus precios.

Importaciones

Las importaciones españolas alcanzaron en noviembre de 2014 los 21.499,6 millones de euros, un 2,0% más que en el mismo mes del año anterior (Gráfico I.3 y Cuadro I.1). La serie desestacionalizada* muestra un crecimiento interanual del 6,4%.

Con respecto al mes anterior, las importaciones retrocedieron un 12,6%, mientras que en la serie desestacionalizada* se mantuvieron estables.

En volumen (Gráfico I.4), las importaciones registraron un aumento del 4,3% interanual, habiendo descendido un 2,2% sus precios, aproximados por los índices de valor unitario.

Las importaciones de productos energéticos** (3.883,8 millones de euros) retrocedieron un 10,1% interanual, mientras que las no energéticas** (17.615,8 millones de euros) aumentaron un 5,1% interanual. En volumen, las importaciones de productos energéticos** se incrementaron un 1,5%, habiendo retrocedido sus precios un 11,5%, mientras que las importaciones de productos no energéticos** crecieron un 4,7%, habiendo aumentado un 0,4% los precios de las mismas.

* La estimación del modelo, la descomposición de la serie y su desestacionalización (corregida de efectos estacionales y de calendario) se han efectuado de forma automática a través del programa TRAMO-SEATS. Los modelos seleccionados son: modelo de líneas aéreas ARIMA (0,1,1)x(0,1,1) para la serie de exportaciones y ARIMA (2,1,0)x(0,1,1) para la de importaciones, con la serie en logaritmos en ambos casos.

** El sector de productos energéticos en la clasificación utilizada por la Secretaría de Estado de Comercio es equivalente a la Sección 3 de la Clasificación Uniforme para el Comercio Internacional (CUCI Revisión 4).

Saldo comercial

El saldo comercial registró en noviembre de 2014 un déficit de 1.555,2 millones de euros, un 11,6% inferior al del mismo mes del año anterior (déficit de 1.759,2 millones de euros con datos provisionales). La tasa de cobertura se situó en el 92,8%, es decir, 1,1 puntos porcentuales más que en noviembre del año anterior (91,7% con datos provisionales).

El saldo no energético** arrojó un superávit de 938,3 millones de euros, frente a un superávit de 1.220,6 millones de euros en noviembre de 2013 (datos provisionales), y el déficit energético** se redujo un 16,3% hasta los 2.493,5 millones de euros (déficit de 2.979,9 millones en noviembre de 2013 con datos provisionales).

Gráfico I.1 – Exportación (% tasa de variación interanual nominal)

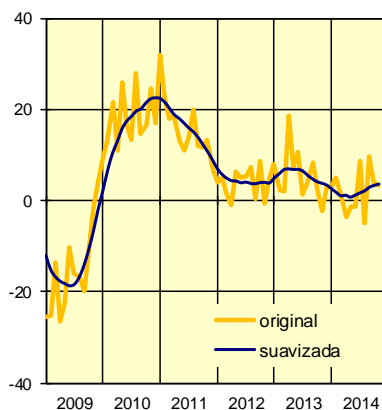


Gráfico I.2 – Exportación (% tasa de variación interanual real)

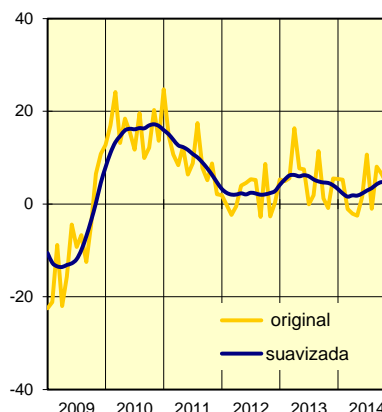


Gráfico I.3 – Importación (% tasa de variación interanual nominal)

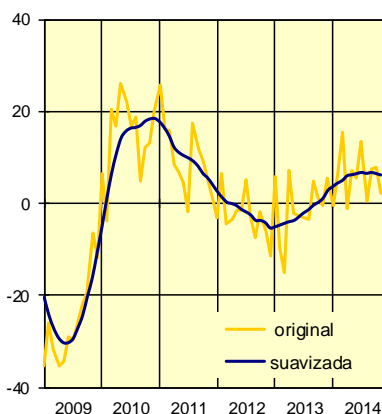


Gráfico I.4 – Importación (% tasa de variación interanual real)

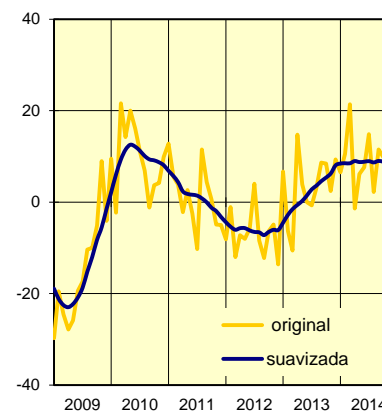


Gráfico I.5 – Saldo comercial* (% tasa de variación interanual)

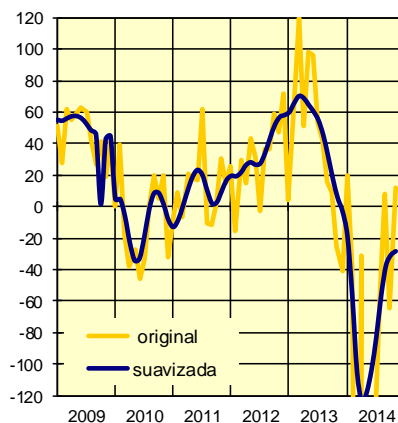
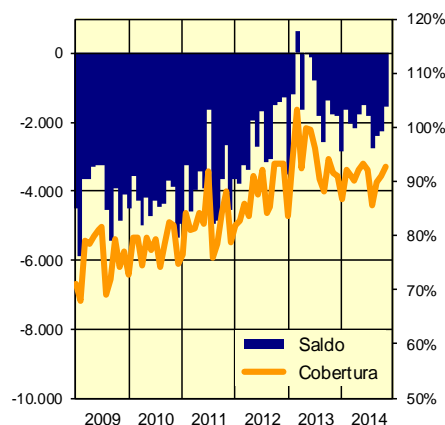


Gráfico I.6 – Saldo comercial (millones de €) y tasa de cobertura (%)



Series suavizadas: aproximación de señal cíclica mediante un filtro de paso bajo. Incorpora predicciones obtenidas por TRAMO-SEATS. Fuente: S.G. de Evaluación de Instrumentos de Política Comercial (Secretaría de Estado de Comercio, Ministerio de Economía y Competitividad), a partir de datos del Departamento de Aduanas e I.E.E. (Agencia Tributaria) y S.G. de Análisis Coyuntural y Previsiones Económicas.

* En el gráfico, se limita el rango del eje vertical entre +/- 120%. Dado que el saldo de los meses de marzo, mayo, junio de julio de 2013 estuvo muy próximo al cero, las tasas de variaciones, que tengan esos valores como cociente, muestran una magnitud extraordinariamente elevada.

I.2. ENERO-NOVIEMBRE 2014

Exportaciones

Las exportaciones españolas de mercancías alcanzaron en el periodo enero-noviembre de 2014 los 220.682,3 millones de euros, un 2,2% más que el mismo periodo de 2013 (Cuadro I.2).

En volumen, las exportaciones aumentaron un 3,2% en tasa interanual en enero-noviembre de 2014, habiéndose reducido sus precios un 0,9% interanual, aproximados por los índices de valor unitario.

Las exportaciones no energéticas** alcanzaron los 204.660,9 millones de euros, lo que supone un aumento del 1,9% respecto al periodo enero-noviembre del año anterior. Por su parte, las exportaciones de productos energéticos (16.021,5 millones de euros) avanzaron un 6,1% interanual. En volumen, las exportaciones de productos no energéticos** se incrementaron un 2,8%, habiéndose reducido sus precios un 0,9%.

Importaciones

Las importaciones alcanzaron en el periodo enero-noviembre de 2014 los 243.332,4 millones de euros, un 5,8% más que en el mismo periodo del año anterior.

En volumen, las importaciones avanzaron un 8,4% en tasa interanual en enero-noviembre de 2014, habiéndose contraído un 2,4% los precios de las importaciones.

Las importaciones de productos energéticos** alcanzaron los 51.570,5 millones de euros, un 2,8% menos que en el mismo periodo del año anterior. Por su parte, las importaciones no energéticas** alcanzaron los 191.761,9 millones de euros, cifra un 8,3% superior a la registrada en el mismo periodo del año anterior. En volumen, las importaciones de productos energéticos** se incrementaron un 3,5% al haber descendido sus precios un 6,1%, mientras que las importaciones de productos no energéticos** se incrementaron un 9,3% en volumen, habiendo retrocedido un 0,9% los precios de las mismas.

Saldo comercial

El saldo comercial registró en enero-noviembre de 2014 un déficit de 22.650,1 millones de euros, un 60,3% superior al déficit registrado en el mismo periodo de 2013 (déficit de 14.125,4 millones de euros en enero-noviembre de 2013 con datos provisionales). La tasa de cobertura se situó en el 90,7%, es decir, 3,2 puntos porcentuales menos que la registrada en enero-noviembre de 2013 (93,9% con datos provisionales).

El saldo no energético** arrojó un superávit de 12.899,0 millones de euros, un 45,8% inferior al del mismo periodo de 2013 (superávit de 23.818,7 millones de euros en enero-noviembre de 2013 con datos provisionales), mientras que el déficit energético se redujo un 6,3% hasta los 35.549,1 millones de euros (déficit de 37.944,2 millones en el mismo periodo de 2013 con datos provisionales).

** El sector de productos energéticos en la clasificación utilizada por la Secretaría de Estado de Comercio es equivalente a la Sección 3 de la Clasificación Uniforme para el Comercio Internacional (CUCI Revisión 4).

II. ANÁLISIS POR SECTORES

II.1. NOVIEMBRE 2014

Exportaciones

Los principales sectores en términos de peso sobre las exportaciones totales fueron los de *bienes de equipo* (cuyas exportaciones representaron el 19,8% del total y crecieron un 1,6% interanual en noviembre), *automóvil* (16,4% del total y aumentaron un 6,3%), *alimentación, bebidas y tabaco* (16,3% del total y aumentaron un 2,3% interanual) y *productos químicos* (13,8% del total y crecieron un 2,9% interanual).

Cuadro II.1 Comercio Exterior: desglose por sectores (Noviembre 2014)

Sector	EXPORTACIONES			IMPORTACIONES		
	%total	var. 14/13*	contrib.**	%total	var. 14/13*	contrib.**
Alimentación, bebidas y tabaco	16,3	2,3	0,4	10,8	3,3	0,4
Productos energéticos	7,0	3,5	0,2	18,1	-10,1	-2,1
Materias primas	2,2	11,0	0,2	3,8	23,5	0,7
Semimanufacturas no químicas	10,4	6,3	0,6	6,7	-0,8	-0,1
Productos químicos	13,8	2,9	0,4	14,7	0,3	0,0
Bienes de equipo	19,8	1,6	0,3	19,5	8,3	1,5
Automóvil	16,4	6,3	1,0	12,8	4,9	0,6
Bienes de consumo duradero	1,3	-13,6	-0,2	2,6	11,4	0,3
Manufacturas de consumo	9,1	9,7	0,8	10,7	5,4	0,6
Otras mercancías	3,8	-13,2	-0,6	0,3	9,6	0,0
TOTAL	100,0	3,2	3,2	100,0	2,0	2,0

* A efectos de cálculo de variación interanual, la comparación se hará con los datos provisionales de 2013.

** contrib.: contribución a la tasa de variación de las exportaciones/importaciones totales, en puntos porcentuales.

Fuente: S.G. de Evaluación de Instrumentos de Política Comercial de la Secretaría de Estado de Comercio del Ministerio de Economía y Competitividad, a partir de datos del Departamento de Aduanas e I.I.EE. de la Agencia Tributaria.

Los sectores con una mayor contribución positiva a la tasa de variación interanual de las exportaciones en noviembre (3,2%) fueron el del *automóvil* (contribución de 1,0 puntos porcentuales), *manufacturas de consumo* (contribución de 0,8 puntos), *semimanufacturas no químicas* (contribución de 0,6 puntos) y *productos químicos* (contribución de 0,4 puntos). Por el contrario, los sectores con una contribución negativa fueron el de *otras mercancías* (contribución de -0,6 puntos) y *bienes de consumo duradero* (contribución de -0,2 puntos).

Por subsectores, las principales contribuciones positivas a la tasa de variación interanual de las exportaciones en noviembre provinieron del subsector de *automóviles y motos* (2,0 puntos, principalmente por las mayores ventas a *Alemania, Francia, Reino Unido e Italia*), *aeronaves* (0,7 puntos, por las mayores ventas a *Ecuador, Francia, Alemania y Vietnam*), *material de transporte ferroviario* (0,5 puntos, sobre todo por las mayores exportaciones a *Suecia* y, en menor medida, *Arabia Saudí*), *otros alimentos* (0,5 puntos, por las mayores exportaciones a *Italia y Estados Unidos*) y *hierro y*

acero (0,4 puntos, por las mayores ventas a *Estados Unidos* y *Singapur*). Por el contrario, las principales contribuciones negativas provinieron del subsector de *componentes del automóvil* (-1,0 puntos, principalmente por las menores ventas a *Portugal* y, a cierta distancia, *Francia*), *material de transporte por carretera* (-0,9 puntos, sobre todo por las menores exportaciones a *Francia* y, en menor medida, *Alemania*, *Bélgica* y *Polonia*), *buques* (-0,4 puntos, esencialmente por las menores ventas a *Reino Unido*, *Angola* y *Venezuela*) y *electrodomésticos* (-0,2 puntos, por las menores exportaciones a *Alemania* y *Francia*).

Los principales componentes en la evolución de las exportaciones de cada sector en noviembre de 2014 fueron (Anexo A.1.):

- El aumento del 2,3% interanual en las exportaciones de *alimentación bebidas y tabaco* encontró su origen principal en las mayores ventas del subsector de *otros alimentos* (contribución de 0,5 puntos a la tasa de variación interanual de las exportaciones totales del 3,2%), sobre todo a *Italia* y *Estados Unidos*; y, en menor medida, de *productos pesqueros* (contribución de 0,1 puntos), a *Costa de Marfil*, *Mauricio* y *Japón*. Por el lado contrario, destacaron las menores ventas de los subsectores de *bebidas* (-0,1 puntos), sobre todo a *Japón*, *Francia*, *Alemania* y *Filipinas*; y de *productos cárnicos* (-0,1 puntos), principalmente a *Francia*, *Alemania*, *Portugal* y *Reino Unido*.
- Las exportaciones del sector de *productos energéticos* aumentaron un 3,5%, lo que se debió a las mayores ventas del subsector de *gas* (contribución de 0,2 puntos), por el aumento de exportaciones a *Turquía* y *Japón*; y, en menor medida, del de *petróleo y derivados* (contribución de 0,1 puntos), por las mayores ventas a *Alemania*, *Francia*, *Bélgica* y *Eslovenia*.
- Las exportaciones en el sector de *materias primas* avanzaron un 11,0% debido a las mayores ventas del subsector de *minerales* (contribución de 0,3 puntos), en especial a *China* y *Bulgaria*. Por el contrario, disminuyeron las ventas de *animales y vegetales* (contribución de -0,1 puntos), principalmente a *Italia*.
- El aumento del 6,3% de las exportaciones del sector de *semimanufacturas no químicas* se produjo sobre todo por las mayores exportaciones de *hierro y acero* (contribución de 0,4 puntos), sobre todo a *Estados Unidos*, *Singapur*, *Venezuela* y *Portugal*; de *metales no ferrosos* (contribución de 0,3 puntos), a *Turquía*, *China*, *Alemania* y *Egipto*; y *productos cerámicos y similares* (0,1 contribución de puntos), a *Reino Unido* y *Nigeria*. En cambio, retrocedieron las exportaciones de *otras semimanufacturas* (contribución de -0,1 puntos), en particular a *Portugal* y *Francia*.
- El incremento del 2,9% en las exportaciones del sector de *productos químicos* se debió sobre todo a las mayores ventas de *medicamentos* (contribución de 0,4 puntos) a *Estados Unidos*; y, en menor medida, de *productos químicos inorgánicos* (contribución de 0,1 puntos), en especial a *Portugal* y *Brasil*.
- El incremento del 1,6% en las exportaciones del sector de *bienes de equipo* se debió principalmente a las mayores ventas del subsector de *aeronaves* (contribución de 0,7 puntos), en su mayor parte a *Ecuador*, *Francia*, *Alemania* y *Vietnam*; *material de transporte ferroviario* (contribución de 0,5 puntos), sobre todo a *Suecia* y, en menor medida, *Arabia Saudí*. Les siguieron *aparatos eléctricos* (contribución de 0,3 puntos), a *Reino Unido* y *México*; y *aparatos de precisión* (contribución de 0,2 puntos) a *Reino Unido*, *Omán* y *Alemania*. Por el lado contrario, destacaron las menores ventas de los subsectores de *material de transporte por carretera* (contribución de -0,9 puntos), sobre todo a

Francia y, en menor medida, *Alemania* y *Bélgica*; *buques* (-0,4 puntos), a *Reino Unido* y, a cierta distancia, *Angola* y *Venezuela*; y *maquinaria específica* (-0,1 puntos), a *Alemania*, *Brasil* y *Reino Unido*.

- El incremento del 6,3% interanual en las exportaciones del sector del *automóvil* estuvo asociado a las mayores ventas de *automóviles* y *motos* (contribución de 2,0 puntos), en particular a *Alemania*, *Francia*, *Reino Unido* e *Italia*; ya que descendieron las ventas de *componentes del automóvil* (contribución de -1,0 puntos), en especial a *Portugal* y, a cierta distancia, *Francia*.
- Las exportaciones del sector de *bienes de consumo duradero* retrocedieron un 13,6% interanual en noviembre, debido sobre todo a las menores ventas de *electrodomésticos* (-0,2 puntos), a *Alemania* y, a cierta distancia, *Francia* y *Reino Unido*.
- El 9,7% de crecimiento de las exportaciones del sector de *manufacturas de consumo* tuvo su principal origen en las mayores ventas de *confección* (contribución de 0,4 puntos), a *Polonia*, *Bélgica*, *Alemania* e *Irlanda*; y de *otras manufacturas de consumo* (contribución de 0,1 puntos), a *Reino Unido*, *México*, *Francia* y *Estados Unidos*.

Importaciones

Los principales sectores en términos de peso sobre las importaciones totales en noviembre de 2014 fueron los de *bienes de equipo* (19,5% del total, aumentaron un 8,3% interanual), *productos energéticos* (cuyas importaciones representaron el 18,1% del total y decrecieron un 10,1% interanual) y *productos químicos* (14,7% del total y avanzaron un 0,3% interanual).

Las importaciones de *productos no energéticos* (81,9% del total) aumentaron un 5,1% con respecto a los valores registrados en noviembre de 2013 hasta los 17.615,8 millones de euros.

Por sectores, las principales contribuciones al crecimiento de las importaciones provinieron de los sectores de *bienes de equipo* (contribución de 1,5 puntos), *materias primas* (contribución de 0,7 puntos), *automóvil* y *manufacturas de consumo* (contribución de 0,6 puntos en ambos casos). Los sectores que lastraron las importaciones fueron *productos energéticos* (contribución de -2,1 puntos) y, a gran distancia, *semimanufacturas no químicas* (contribución de -0,1 puntos).

Por subsectores detallados en el Anexo A.1., cabe destacar los aumentos en las importaciones de *minerales* (contribución de 0,9 puntos porcentuales a la tasa de variación interanual de las importaciones totales de 2,0%), sobre todo de *Indonesia*, *Perú* y *Chile*; *automóviles* y *motos* (0,8 puntos), de *Alemania*; y, en menor medida, de *Japón*, *Francia* y *Eslovaquia*; *maquinaria de uso general* (0,4 puntos), sobre todo de *Estados Unidos*, *China*, *Alemania* y *Finlandia*; y *confección*, *motores* y *aparatos eléctricos* con una contribución de 0,3 puntos cada uno.

Por lo que se refiere a retrocesos reseñables, cabe destacar las menores importaciones en los subsectores de *petróleo* y *derivados* (contribución de -2,4 puntos), en particular de *Rusia*, *Nigeria*, *Países Bajos* y *Estados Unidos*; *productos químicos orgánicos* (-0,2 puntos), de *Suiza*, *Bélgica*, *Reino Unido* e *Italia*; *juguets* (-0,2 puntos), en su mayor parte de *Reino Unido*; y *componentes del automóvil* (-0,2 puntos), sobre todo de *Francia*, *Italia* y *Suecia*.

II.2. ENERO-NOVIEMBRE 2014

Exportaciones

Los principales sectores en términos de peso sobre las exportaciones totales en enero-noviembre de 2014 fueron *bienes de equipo* (cuyas exportaciones representaron el 20,1% del total, aunque cayeron un 1,0% interanual), *alimentación, bebidas y tabaco* (15,3% del total y aumentaron un 4,4% interanual), *automóvil* (14,9% del total y avanzaron un 6,0% interanual) y *productos químicos* (14,2% del total y crecieron el 1,3% interanual).

Cuadro II.2 Comercio Exterior: desglose por sectores (Enero-noviembre 2014)

Sector	EXPORTACIONES			IMPORTACIONES		
	%total	var. 14/13*	contrib.**	%total	var. 14/13*	contrib.**
Alimentación, bebidas y tabaco	15,3	4,4	0,7	10,7	2,9	0,3
Productos energéticos	7,3	6,1	0,4	21,2	-2,8	-0,6
Materias primas	2,4	-4,2	-0,1	3,6	0,5	0,0
Semimanufacturas no químicas	10,7	1,1	0,1	6,8	4,7	0,3
Productos químicos	14,2	1,3	0,2	15,0	4,2	0,6
Bienes de equipo	20,1	-1,0	-0,2	17,6	9,9	1,7
Automóvil	14,9	6,0	0,9	11,6	18,9	2,0
Bienes de consumo duradero	1,4	-3,4	-0,1	2,3	12,5	0,3
Manufacturas de consumo	9,3	7,2	0,6	10,9	12,9	1,3
Otras mercancías	4,4	-7,1	-0,3	0,3	-26,1	-0,1
TOTAL	100,0	2,2	2,2	100,0	5,8	5,8

* A efectos de cálculo de variación interanual, la comparación se hará con los datos provisionales de 2013.

** contrib.: contribución a la tasa de variación de las exportaciones/importaciones totales, en puntos porcentuales

Fuente: S.G. de Evaluación de Instrumentos de Política Comercial de la Secretaría de Estado de Comercio del Ministerio de Economía y Competitividad, a partir de datos del Departamento de Aduanas e I.I.EE. de la Agencia Tributaria

Por sectores, las principales contribuciones al crecimiento de las exportaciones provinieron de los sectores del *automóvil* (contribuyó con 0,9 puntos a la tasa de variación interanual de las exportaciones totales del 2,2%), *alimentación, bebidas y tabaco* (contribución de 0,7 puntos), *manufacturas de consumo* (contribución de 0,6 puntos) y *productos energéticos* (contribución de 0,4 puntos). Los sectores que más lastraron las exportaciones fueron los de *otras mercancías* (contribución de -0,3 puntos) y *bienes de equipo* (contribución de -0,2 puntos).

Por subsectores, las principales contribuciones positivas fueron las de *automóviles y motos* (0,9 puntos), principalmente por las mayores exportaciones a *Alemania, Reino Unido, Estados Unidos y Francia*; *otros alimentos* (0,4 puntos), por las mayores ventas a *Italia* y, a cierta distancia, *Estados Unidos*; *gas* (0,4 puntos), sobre todo por mayores exportaciones a *Japón, Corea del Sur, Argentina y Países Bajos*; y *material de transporte por carretera* (0,3 puntos), por las mayores ventas a *Reino Unido y Francia*. Los subsectores que más lastraron las exportaciones fueron el de *aeronaves* (contribución de -0,6 puntos), por las menores ventas a *Emiratos Árabes Unidos* y, en menor medida, *Arabia Saudí y Francia*; de *maquinaria específica* (contribución de -0,5 puntos), por las menores exportaciones a *Noruega, Brasil, Alemania y Venezuela*; y *otras semimanufacturas* (contribución de -0,1 puntos), por las menores ventas a *Portugal y Francia*.

Los principales componentes de la variación de las exportaciones de cada sector en enero-noviembre de 2014 fueron (Anexo A.2.):

- El 4,4% de avance de las exportaciones del sector de *alimentación, bebidas y tabaco* estuvo asociado sobre todo al crecimiento en las ventas de *otros alimentos* (contribución de 0,4 puntos porcentuales a la tasa de variación interanual de las exportaciones totales de 2,2%), a *Italia* y, a cierta distancia, *Estados Unidos*; y de *productos cárnicos* (contribución de 0,1 puntos), a *Japón, Corea del Sur y China*.
- El avance del 6,1% en las exportaciones del sector de *productos energéticos* se debió a las mayores las ventas de *gas* (contribución de 0,4 puntos), en particular a *Japón, Corea del Sur, Argentina y Países Bajos*.
- La caída del 4,2% de las exportaciones del sector de *materias primas* encontró su principal origen en las menores ventas de *animales y vegetales* (contribución de -0,1 puntos), sobre todo a *Italia, Turquía, Países Bajos y China*.
- El aumento del 1,1% en las exportaciones del sector de *semimanufacturas no químicas* estuvo asociada en especial a las mayores ventas de los subsectores de *hierro y acero* (contribución 0,1 puntos), a *Estados Unidos, Portugal, Argelia y Malasia*; y de *metales no ferrosos* (contribución 0,1 puntos), a *Alemania, Portugal y Reino Unido*. Por el contrario, disminuyeron las ventas sobre todo de *otras semimanufacturas* (contribución de -0,1 puntos), a *Portugal y Francia*.
- El 1,3% de incremento interanual de las exportaciones del sector de *productos químicos* se debió fundamentalmente a las mayores exportaciones de *plásticos* (contribución de 0,3 puntos), sobre todo a *Francia y Alemania*. Por el contrario, destacaron las menores ventas de *productos químicos orgánicos* (contribución de -0,1 puntos), a *Estados Unidos*; y de *medicamentos* (contribución de -0,1 puntos), a *Hungría y Francia*.
- El descenso del 1,0% de las exportaciones del sector de *bienes de equipo* se explicó por las menores ventas de *aeronaves* (contribución de -0,6 puntos), principalmente a *Emiratos Árabes Unidos* y, en menor medida, *Arabia Saudí y Francia*; y de *maquinaria específica* (contribución de -0,5 puntos), principalmente a *Noruega, Brasil, Alemania y Venezuela*. En cuanto a las contribuciones positivas, destacaron las del subsector de *material de transporte por carretera* (0,3 puntos), por las mayores ventas a *Francia y Reino Unido*; *aparatos eléctricos* (0,2 puntos), por las mayores exportaciones a *México, Alemania y Francia*; y *material de transporte ferroviario* (0,2 puntos), por las mayores ventas a *Taiwán, Nueva Zelanda, Reino Unido y Rusia*.
- El 6,0% de subida de las exportaciones del sector del *automóvil* encontró su principal origen en las mayores ventas de *automóviles y motos* (contribución de 0,9 puntos), en particular a *Alemania, Reino Unido, Estados Unidos y Francia*.
- La caída del 3,4% de las exportaciones de *bienes de consumo duradero* se produjo en gran parte por las menores ventas de *electrodomésticos* (contribución de -0,1 puntos), sobre todo a *Alemania* y, en menor medida, *Francia*.
- El 7,2% de avance de las exportaciones del sector de *manufacturas de consumo* encontró su principal origen en las mayores ventas de *confección* (contribución de 0,3 puntos),

fundamentalmente a *Irlanda, Italia, Polonia y Reino Unido*; y *calzado* (contribución de 0,2 puntos), a *Francia*.

Importaciones

Los principales sectores en términos de peso sobre las importaciones totales en enero-noviembre de 2014 fueron *productos energéticos* (cuyas importaciones representaron el 21,2% del total, aunque decrecieron un 2,8% interanual), *bienes de equipo* (17,6% del total y aumentaron un 9,9%) y *productos químicos* (15,0% del total y aumentaron un 4,2%).

Las importaciones de *productos no energéticos* (78,8% del total) aumentaron un 8,3% interanual hasta los 191.761,9 millones de euros.

Por sectores, las principales contribuciones al crecimiento de las importaciones provinieron de los sectores del *automóvil* (contribución de 2,0 puntos), *bienes de equipo* (contribución de 1,7 puntos) y *manufacturas de consumo* (contribución de 1,3 puntos). Los sectores que lastraron las importaciones en noviembre fueron *productos energéticos* (contribución de -0,6 puntos) y *otras mercancías* (contribución de -0,1 puntos).

Por subsectores detallados en el Anexo A.2, cabe destacar las mayores importaciones de *automóviles y motos* (contribución de 1,1 puntos a la tasa de variación interanual de las importaciones totales del 5,8%), principalmente de *Alemania* y, en menor medida, de *Japón, Reino Unido y Francia*; *componentes del automóvil* (contribución de 0,8 puntos), de *Alemania y Francia*; y *confección* (contribución 0,7 puntos), de *China, Bangladesh, Marruecos y Pakistán*.

Por lo que se refiere a retrocesos reseñables, cabe destacar las menores compras en los subsectores de *petróleo y derivados* (contribución de -0,6 puntos), principalmente de *Rusia, Libia, México y Argelia*; y de *productos químicos orgánicos* (-0,1 puntos), de *Estados Unidos, Irlanda, Bélgica y Reino Unido*.

III. ANÁLISIS GEOGRÁFICO

III.1. NOVIEMBRE 2014

Exportaciones

En noviembre de 2014, la participación de las exportaciones a la *Unión Europea* se situó en el 64,7% del total, por debajo del 66,2% registrado en noviembre del año anterior. Esta disminución del peso está asociada al descenso de la participación de la *zona euro* que se redujo hasta el 50,9% en noviembre de 2014 (52,5% en noviembre de 2013), ya que la participación del *resto de la Unión Europea* se mantuvo estable en el 13,7% en noviembre 2014. No obstante, las exportaciones a la *Unión Europea* aumentaron un 0,8% interanual, a la *zona euro* un 0,2% interanual y al resto de la *Unión Europea* un 3,1%.

Las exportaciones con destino a países no pertenecientes a la *Unión Europea* representaron un 35,3% del total (33,8% en noviembre de 2013) y aumentaron un 8,1% respecto al mismo mes del año anterior (Gráfico III.1 y Cuadro III.1).

Cuadro III.1. Comercio Exterior: desglose por áreas geográficas (Noviembre 2014)

Área geográfica	EXPORTACIONES			IMPORTACIONES		
	%total	var. 14/13*	contrib.**	%total	var. 14/13*	contrib.**
EUROPA	70,6	-0,2	-0,2	62,0	2,4	1,5
UNIÓN EUROPEA	64,7	0,8	0,5	56,8	4,4	2,4
ZONA EURO	50,9	0,2	0,1	44,4	2,5	1,1
Francia	15,5	1,8	0,3	11,1	-5,8	-0,7
Alemania	10,9	4,6	0,5	13,2	11,7	1,4
Italia	7,4	5,1	0,4	5,8	1,2	0,1
RESTO UE	13,7	3,1	0,4	12,4	11,5	1,3
Reino Unido	6,4	-2,3	-0,2	5,4	17,6	0,8
RESTO EUROPA	6,0	-9,8	-0,7	5,2	-15,2	-0,9
AMÉRICA DEL NORTE	5,5	50,9	1,9	4,4	-13,8	-0,7
EEUU	4,9	53,5	1,8	3,9	-13,1	-0,6
AMÉRICA LATINA	6,1	15,1	0,8	6,4	-8,5	-0,6
Brasil	1,2	-12,9	-0,2	1,0	-22,2	-0,3
ASIA	9,3	23,3	1,8	17,5	10,7	1,7
ASIA (exc. Oriente Medio)	6,0	16,3	0,9	14,3	13,0	1,7
Japón	0,9	5,6	0,0	1,0	2,9	0,0
China	1,6	9,9	0,1	7,2	15,2	1,0
ORIENTE MEDIO	3,2	38,9	0,9	3,2	1,4	0,0
ÁFRICA	6,1	-4,5	-0,3	9,0	-0,5	0,0
Marruecos	2,2	2,8	0,1	1,5	2,1	0,0
OCEANÍA	0,6	-7,5	-0,1	0,3	-7,3	0,0
OTROS	1,8	-25,3	-0,6	0,1	6.540,2	0,1
TOTAL	100,0	3,2	3,2	100,0	2,0	2,0

* A efectos de cálculo de variación interanual, la comparación se hará con los datos provisionales de 2013.

** contrib.: contribución a la tasa de variación de las exportaciones/importaciones totales, en puntos porcentuales

Fuente: S.G. de Evaluación de Instrumentos de Política Comercial de la Secretaría de Estado de Comercio del Ministerio de Economía y Competitividad, a partir de datos del Departamento de Aduanas e II.EE. de la Agencia Tributaria

Las exportaciones a *Francia* (principal cliente de España, al absorber el 15,5% del total de exportaciones españolas del mes) avanzaron un 1,8% interanual, mientras que las exportaciones dirigidas a *Alemania* (segundo cliente con el 10,9% de las exportaciones totales) aumentaron un 4,6%. Las exportaciones a *Italia* y *Portugal* (tercer y cuarto cliente con el 7,4% y 7,2% de las exportaciones totales del mes) aumentaron un 5,1% en el primer caso y retrocedieron un 21,6% en el segundo.

Los países con una mayor contribución positiva a la tasa de variación interanual de las exportaciones españolas en noviembre de 2014 (3,2%) fueron: *Estados Unidos* (1,8 puntos, por las mayores ventas de *petróleo y derivados, medicamentos y otros alimentos*), *Ecuador* (0,6 puntos, por las mayores ventas de *aeronaves, buques y petróleo y derivados*), *Alemania* (0,5 puntos, por el aumento de exportaciones de *automóviles y motos, y aeronaves*) y *México* (0,4 puntos, sobre todo por las mayores ventas de *aparatos eléctricos, automóviles y motos, y maquinaria específica*). Les siguieron *Suecia, Italia y Arabia Saudí* con una contribución de 0,4 puntos cada uno. Por el lado contrario, las mayores contribuciones negativas correspondieron a *Portugal* (-2,0 puntos, por las menores ventas de *componentes del automóvil, y petróleo y derivados*), *Suiza* (-0,4 puntos, por las menores ventas de *metales no ferrosos, otras mercancías y motores*) y *Rusia* (-0,3 puntos, en especial, por las menores exportaciones de *frutas, hortalizas y legumbres, componentes del automóvil, y automóviles y motos*).

Gráfico III.1 – Exportaciones totales, UE y resto (tasas interanuales suavizadas)

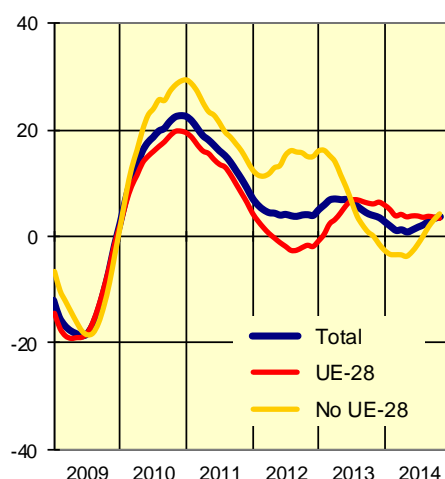
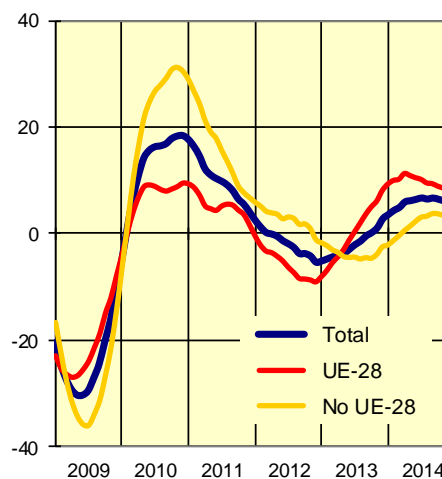


Gráfico III.2 – Importaciones totales, UE y resto (tasas interanuales suavizadas)



Series suavizadas: aproximación de señal cíclica mediante un filtro de paso bajo. Incorpora predicciones obtenidas por TRAMO-SEATS.
Fuente: S.G. de Evaluación de Instrumentos de Política Comercial (Secretaría de Estado de Comercio, Ministerio de Economía y Competitividad), a partir de datos del Departamento de Aduanas e II.EE. (Agencia Tributaria) y S.G. de Análisis Coyuntural y Previsiones Económicas

En el desglose por áreas geográficas (Anexo A.3.) se destacan:

- Las exportaciones a la *Unión Europea* (64,7% del total) crecieron un 0,8% interanual, principalmente por las mayores ventas a *Alemania* (contribución de 0,5 puntos a la tasa de variación interanual de las exportaciones totales, 3,2%), sobre todo de *automóviles y motos, y aeronaves*; *Suecia* (contribución de 0,4 puntos), en concreto de *material de transporte ferroviario*; e *Italia* (contribución de 0,4 puntos), en especial de *otros alimentos y automóviles y motos*. Por el contrario, destacaron las menores ventas a *Portugal* (contribución de -2,0 puntos), en especial de *componentes del automóvil, y petróleo y derivados*; *Polonia* (contribución de -0,3 puntos), de *aeronaves y material de*

transporte por carretera; y Reino Unido (-0,2 puntos), de buques, petróleo y derivados, y medicamentos.

- Las exportaciones al *resto de Europa* (6,0% del total) descendieron en conjunto un 9,8%, principalmente por las menores ventas a *Suiza* (contribución de -0,4 puntos), de *metales no ferrosos, otras mercancías y motores; y Rusia* (contribución de -0,3 puntos), sobre todo de *frutas, hortalizas y legumbres, componentes del automóvil, y automóviles y motos*. En cambio, aumentaron las exportaciones a *Turquía* (contribución de 0,2 puntos), sobre todo por las mayores ventas de *gas y metales no ferrosos*.
- Las exportaciones a *América del Norte* (5,5% del total) crecieron un 50,9% interanual, debido principalmente a las mayores ventas a *Estados Unidos* (contribución de 1,8 puntos), de *petróleo y derivados, medicamentos y otros alimentos; y en menor medida a Canadá* (contribución de 0,1 puntos), sobre todo de *medicamentos, frutas, hortalizas y legumbres, y aparatos eléctricos*.
- Las exportaciones a *América Latina* (6,1% del total) aumentaron un 15,1% debido sobre todo a las mayores ventas a *Ecuador* (0,6 puntos), de *aeronaves, buques y petróleo y derivados; México* (0,4 puntos), sobre todo por las mayores ventas de *aparatos eléctricos, automóviles y motos, y maquinaria específica*. Por el lado contrario, cayeron las exportaciones a *Brasil* (contribución de -0,2 puntos), sobre todo de *petróleo y derivados, y material de transporte ferroviario; y a Venezuela* (contribución de -0,1 puntos), en particular de *buques*.
- Las exportaciones a *Asia excluido Oriente Medio* (6,0% del total) avanzaron un 16,3%. Las mayores contribuciones positivas correspondieron a *Corea del Sur* (0,3 puntos), gracias fundamentalmente a las mayores ventas de *automóviles y motos, productos cárnicos y medicamentos; China* (0,1 puntos), sobre todo por las mayores ventas de *metales no ferrosos; y Taiwán* (0,1 puntos), por las mayores exportaciones de *petróleo y derivados*. La mayor contribución negativa correspondió a *Tailandia* (-0,1 puntos), principalmente por las menores ventas de *productos pesqueros, hierro y acero, y componentes del automóvil*.
- Las exportaciones a *Oriente Medio* (3,2% del total) crecieron un 38,9% debido fundamentalmente a las mayores ventas a *Arabia Saudí* (contribución de 0,4 puntos), de *aeronaves y material de transporte ferroviario; y a Emiratos Árabes Unidos* (contribución de 0,3 puntos), de *petróleo y derivados, y automóviles y motos*.
- Las exportaciones a *África* (6,1% del total) retrocedieron un 4,5% debido a las menores ventas a *Argelia* (contribución de -0,2 puntos), sobre todo de *petróleo y derivados, así como a Angola* (contribución de -0,2 puntos), de *buques y maquinaria de uso general*. Por el contrario, aumentaron las exportaciones a *Egipto* (contribución de 0,2 puntos), de *aeronaves y materiales no ferrosos, y a Sudáfrica* (contribución de 0,1 puntos), sobre todo de *material de transporte ferroviario, otros alimentos, y automóviles y motos*.
- Las exportaciones a *Oceanía* (0,6% del total) disminuyeron un 7,5% interanual, lo que se explica por las menores ventas al principal socio de la región, *Australia* (contribución de -0,1 puntos), fundamentalmente de *automóviles y motos, material de transporte por carretera y maquinaria de uso general*.

Importaciones

Las importaciones procedentes de la *Unión Europea* (56,8% del total mensual) aumentaron un 4,4% en términos interanuales en noviembre de 2014, habiendo aumentado su participación con respecto a noviembre del año pasado, cuando fue del 55,5%. Por su parte, las compras a los países de la *zona euro* (44,4% del total, 44,2% del total en el mismo mes del año anterior), aumentaron un 2,5%. Las importaciones a los países de la *Unión Europea* no pertenecientes a la *zona euro*, 12,4% del total (11,3% en el mismo periodo del año anterior), crecieron un 11,5%.

Las importaciones procedentes de países no pertenecientes a la *Unión Europea* (43,2% del total mensual) disminuyeron un 0,9% respecto a noviembre de 2013, habiendo disminuido su participación con respecto a noviembre de 2013 cuando era de 44,5%.

Las importaciones procedentes de *Alemania* y *Francia* (principales proveedores de España, con un peso sobre las importaciones totales del 13,2% y del 11,1% respectivamente) aumentaron en el primer caso un 11,7% y retrocedieron un 5,8% en el segundo.

En términos de contribución a la tasa de variación interanual de las importaciones totales (2,0%), el país con una contribución positiva mayor fue *Alemania* (contribución de 1,4 puntos), sobre todo por las mayores compras españolas de *automóviles y motos, componentes del automóvil, y motores*; seguido de *China* (contribución de 1,0 puntos), por las mayores importaciones de *confección, equipos de telecomunicaciones y otras manufacturas de consumo*; y *Reino Unido* (contribución de 0,8 puntos), en particular, por las mayores compras de *petróleo y derivados*. Los países con una contribución negativa mayor fueron *Rusia* (-1,0 puntos), por las menores compras de *petróleo y derivados*; *Francia* (-0,7 puntos), por las menores compras de *componentes del automóvil*; y *Estados Unidos* (-0,6 puntos), por las menores compras de *petróleo y derivados, medicamentos y otros alimentos*.

Saldo comercial

El superávit comercial de *España* con la *Unión Europea* se redujo un 37,4% hasta los 687,3 millones de euros en noviembre de 2014 (1.097,9 millones de euros en noviembre de 2013). Con la *zona euro*, el superávit comercial se redujo un 26,5% hasta los 608,7 millones de euros en noviembre de 2014 (828,2 millones de euros en noviembre 2013). No obstante, con ambas zonas se ha mantenido un superávit comercial mensual de manera ininterrumpida desde enero de 2012. El superávit con los países de la *Unión Europea* no pertenecientes a la *zona euro* se redujo un 70,8% hasta los 78,6 millones de euros en noviembre de 2014 (269,7 millones de euros en noviembre de 2013).

El déficit comercial con los países extracomunitarios disminuyó un 21,5% respecto a noviembre de 2013 hasta los 2.242,6 millones de euros (déficit de 2.857,1 millones de euros en noviembre de 2013). Con *América del Norte* se registró un superávit de 146,6 millones de euros, que contrastó con el déficit de 372,5 millones obtenido en el mismo mes del año anterior, mientras que el déficit con *América Latina* se redujo un 63,3% hasta los 165,5 millones de euros (déficit de 451,3 millones en el mismo mes del año anterior). El déficit comercial con *Asia* se incrementó un 0,7% hasta los 1.902,1 millones de euros (déficit de 1.888,9 millones en noviembre de 2013) y *Oceanía* registró un superávit de 67,9 millones de euros en noviembre de 2014 (superávit de 73,6 millones en el mismo mes del año anterior). Finalmente, el déficit con *África* se incrementó un 6,9% hasta los 727,4 millones (déficit de 680,2 millones en noviembre de 2013).

III.2. ENERO-NOVIEMBRE 2014

Exportaciones

Las exportaciones dirigidas a la *Unión Europea* en enero-noviembre de 2014 representaron el 63,7% del total (62,7% en el mismo periodo del año anterior), avanzando un 3,8% respecto al mismo periodo en el año anterior. En las ventas a la *zona euro*, 49,9% del total (49,1% en el mismo periodo del año anterior), se produjo un incremento del 3,9%. Las exportaciones a los países de la *Unión Europea* no pertenecientes a la *zona euro*, 13,7% del total (13,6% en el mismo periodo del año anterior), crecieron un 3,3%.

Las exportaciones a destinos extracomunitarios, 36,3% del total en enero-noviembre de 2014 (37,3% en el mismo periodo del año anterior), registraron un descenso del 0,4% interanual.

Cuadro III.2. Comercio Exterior: desglose por áreas geográficas (Enero-noviembre 2014)

Área geográfica	EXPORTACIONES			IMPORTACIONES		
	%total	var. 14/13*	contrib.**	%total	var. 14/13*	contrib.**
EUROPA	70,0	2,6	1,8	60,0	8,1	4,7
UNIÓN EUROPEA	63,7	3,8	2,4	53,2	9,5	4,9
ZONA EURO	49,9	3,9	1,9	42,7	9,2	3,8
Francia	15,8	0,1	0,0	11,0	6,3	0,7
Alemania	10,5	5,5	0,6	12,1	15,1	1,7
Italia	7,2	4,4	0,3	5,8	6,2	0,4
RESTO UE	13,7	3,3	0,4	10,5	10,7	1,1
Reino Unido	6,9	4,6	0,3	4,2	11,9	0,5
RESTO EUROPA	6,4	-8,2	-0,6	6,7	-2,2	-0,2
AMÉRICA DEL NORTE	4,9	21,2	0,9	4,3	2,3	0,1
EEUU	4,4	21,4	0,8	3,9	3,2	0,1
AMÉRICA LATINA	5,8	-8,1	-0,5	6,6	-5,8	-0,4
Brasil	1,3	-15,0	-0,2	1,2	-6,0	-0,1
ASIA	9,4	7,6	0,7	17,8	8,2	1,4
ASIA (exc. Oriente Medio)	6,3	15,0	0,8	14,6	14,5	2,0
Japón	1,1	17,6	0,2	1,0	9,7	0,1
China	1,7	2,5	0,0	7,4	13,4	0,9
ORIENTE MEDIO	3,1	-5,1	-0,2	3,2	-13,6	-0,5
ÁFRICA	6,8	-1,3	-0,1	10,6	-1,5	-0,2
Marruecos	2,4	6,2	0,1	1,5	16,6	0,2
OCEANÍA	0,7	-20,5	-0,2	0,3	33,0	0,1
OTROS	2,2	-14,6	-0,4	0,0	1.899,3	0,0
TOTAL	100,0	2,2	2,2	100,0	5,8	5,8

* A efectos de cálculo de variación interanual, la comparación se hará con los datos provisionales de 2013.

** contrib.: contribución a la tasa de variación de las exportaciones/importaciones totales, en puntos porcentuales

Fuente: S.G. de Evaluación de Instrumentos de Política Comercial de la Secretaría de Estado de Comercio del Ministerio de Economía y Competitividad, a partir de datos del Departamento de Aduanas e II.EE. de la Agencia Tributaria

Las ventas a *Francia* (principal cliente de España con el 15,8% de las exportaciones totales) avanzaron un 0,1%, mientras que las realizadas a *Alemania* (10,5% del total) aumentaron un 5,5%.

Por otra parte, en términos de contribución a la tasa de variación de las exportaciones totales, los principales destinos a nivel mundial fueron: *Estados Unidos* (contribución de 0,8 puntos porcentuales al aumento de 2,2% registrado por las exportaciones totales en enero-noviembre de 2014), destacando las

mayores ventas de *petróleo y derivados, automóviles y motos, y medicamentos*; *Alemania* (0,6 puntos), principalmente por el aumento de ventas de *automóviles y motos*; *Corea del Sur* (0,4 puntos), sobre todo por las mayores ventas de *petróleo y derivados, gas y automóviles y motos*; y *Reino Unido* (0,3 puntos), sobresaliendo las mayores exportaciones de *automóviles y motos, y material de transporte por carretera*. Por el lado contrario, las mayores contribuciones negativas correspondieron a *Suiza* (-0,3 puntos), sobre todo por las menores ventas de *otras mercancías y otras manufacturas de consumo*; *Australia* (-0,2 puntos), por las menores exportaciones de *buques y automóviles y motos*; y *Brasil* (-0,2 puntos), en particular por las menores ventas de *petróleo y derivados, gas y componentes del automóvil*.

En el desglose por áreas geográficas (Anexo A.4.) se destacan:

- Las exportaciones a la *Unión Europea* (63,7% del total) aumentaron un 3,8% interanual, principalmente por las mayores ventas a *Alemania* (contribución de 0,6 puntos a la tasa de variación interanual de las exportaciones totales, 2,2%), sobre todo de *automóviles y motos*; *Reino Unido* (contribución de 0,3 puntos), en especial de *automóviles y motos, y material de transporte por carretera*; *Italia* (contribución de 0,3 puntos), de *otros alimentos y automóviles y motos*; y *Portugal* (contribución de 0,3 puntos), de *petróleo y derivados, automóviles y motos, y hierro y acero*. Por el contrario, destacaron las menores ventas a *Bélgica* (-0,1 puntos), de *componentes del automóvil, motores y aparatos eléctricos*; y *Hungría* (-0,1 puntos), en particular de medicamentos.
- Las exportaciones al *resto de Europa* (6,4% del total) decrecieron un 8,2% sobre todo por las menores ventas a *Suiza* (contribución de -0,3 puntos), de *otras mercancías y otras manufacturas de consumo*; *Gibraltar* (contribución de -0,2 puntos), de *petróleo y derivados*; y *Rusia* (contribución de -0,1 puntos), de *automóviles y motos, productos cárnicos y componentes del automóvil*.
- Las exportaciones a *América del Norte* (4,9% del total) crecieron un 21,2% fundamentalmente por las mayores ventas a *Estados Unidos* (contribución de 0,8 puntos), sobre todo de *petróleo y derivados, automóviles y motos, y medicamentos*, y, en menor medida, a *Canadá* (contribución de 0,1 puntos), de *petróleo y derivados, aparatos eléctricos, y frutas, hortalizas y legumbres*.
- Las exportaciones a *América Latina* (5,8% del total) decrecieron un 8,1%. Destacan las contribuciones negativas de *Brasil* (contribución de -0,2 puntos), por las menores ventas de *petróleo y derivados, gas y componentes del automóvil*; *Venezuela* (contribución de -0,2 puntos), por las menores ventas de *material de transporte ferroviario, petróleo y derivados, y maquinaria específica*. Por el lado contrario, destaca la contribución positiva de *México* (0,1 puntos), principalmente por las mayores ventas de *aparatos eléctricos y buques*.
- Las exportaciones a *Asia excluido Oriente Medio* (6,3% del total) aumentaron un 15,0%, sobresaliendo la contribución de *Corea del Sur* (0,4 puntos) y *Taiwán* (0,2 puntos). En el primer caso debido, en gran parte, a las mayores ventas de *petróleo y derivados, gas y automóviles y motos*, y, en el segundo, por las mayores ventas de *petróleo y derivados, y material de transporte ferroviario*.
- Las exportaciones a *Oriente Medio* (3,1% del total) decrecieron un 5,1%. Se destaca la contribución negativa de las exportaciones a *Emiratos Árabes Unidos* y *Arabia Saudí* (-0,2 y -0,1 puntos respectivamente), sobre todo por las menores ventas de *aeronaves* en ambos casos.
- Las exportaciones a *África* (6,8% del total) cayeron un 1,3%. Las principales contribuciones negativas correspondieron a *Argelia* (-0,1 puntos), por las menores ventas de *automóviles y motos y petróleo y derivados*; y *Sudáfrica* (-0,1 puntos), por las menores ventas de *petróleo y derivados*,

automóviles y motos, y hierro y acero. La mayor contribución positiva correspondió a *Marruecos* (0,1 puntos), por *componentes del automóvil, maquinaria de uso general, y aparatos eléctricos.*

- Las exportaciones a Oceanía (0,7% del total) disminuyeron un 20,5%, principalmente por las menores ventas a *Australia* (contribución de -0,2 puntos), de *buques y automóviles y motos.*

Importaciones

Las importaciones procedentes de la *Unión Europea*, 53,2% del total (51,4% en el mismo periodo del año anterior), aumentaron un 9,5% interanual. Por su parte, en las compras a los países de la *zona euro*, 42,7% del total (41,4% en el mismo periodo del año anterior), aumentaron un 9,2%. Las importaciones a los países de la *Unión Europea* no pertenecientes a la *zona euro*, 10,5% del total (10,0% en el mismo periodo del año anterior), crecieron un 10,7%

Las importaciones procedentes de países no pertenecientes a la *Unión Europea*, 46,8% del total (48,6% en el mismo periodo del año anterior), registraron un avance del 1,8% interanual.

Las importaciones procedentes de los principales proveedores de España, *Alemania* y *Francia*, con unos pesos del 12,1% y 11,0%, aumentaron un 15,1% y un 6,3% interanual respectivamente.

En términos de contribución a la tasa de variación de las importaciones totales (5,8%), las mayores contribuciones positivas correspondieron a *Alemania* (1,7 puntos), asociadas esencialmente a las mayores compras de *automóviles y motos, componentes del automóvil y medicamentos; China* (0,9 puntos), principalmente por las mayores compras de *confección, otras manufacturas de consumo y aparatos eléctricos;* y *Francia* (0,7 puntos), por las *mayores* compras de *componentes del automóvil y, en menor medida, automóviles y motos.* En el extremo opuesto, las mayores contribuciones negativas correspondieron a *Rusia* (-0,8 puntos), *Libia* (-0,5 puntos) y *México* (-0,3 puntos), por las menores compras de *petróleo y derivados en todos los casos.*

Saldo comercial

El superávit comercial con la *Unión Europea* se redujo un 35,9% hasta alcanzar los 10.996,4 millones de euros en el acumulado enero-noviembre de 2014 (17.147,6 millones de euros en enero-noviembre 2013). El superávit con la *zona euro* se redujo un 42,7%, alcanzando los 6.227,2 millones de euros en el periodo enero-noviembre de 2014 (10.869,3 millones de euros en el mismo periodo del año anterior).

Con respecto a los países no comunitarios, el déficit comercial en enero-noviembre de 2014 se situó en 33.646,5 millones de euros, un 7,6% superior al registrado en el mismo periodo de 2013 (déficit de 31.273,0 millones de euros). Con *América del Norte* se produjo un superávit de 425,9 millones frente a un déficit de 1.249,8 millones en el mismo periodo del año anterior. Cabe destacar el aumento del 4,4% del déficit con *América Latina* hasta los 3.217,1 millones (déficit de 3.082,4 millones en el mismo periodo del año anterior) y la reducción del 1,8% del déficit comercial con *África* hasta los 10.915,5 millones (déficit de 11.116,2 millones en el mismo periodo del año anterior). Con *Oceanía* se registró un superávit de 788,8 millones de euros en el acumulado enero-noviembre de 2014, aunque se redujo un 44,2% respecto al mismo periodo del año anterior (superávit de 1.414,2 millones). Por otro lado, se incrementó el déficit comercial con *Asia* un 8,7% hasta los 22.713,0 millones de euros correspondientes al acumulado enero-noviembre de 2014 (déficit de 20.890,7 millones en el mismo periodo del año anterior), si bien se redujo en un 45,2% el déficit comercial con *Oriente Medio* hasta los 1.050,7 millones de euros en enero-noviembre de 2014 (déficit de 1.916,9 millones de euros en el mismo periodo de año anterior).

IV. ANÁLISIS POR COMUNIDADES AUTÓNOMAS

IV.1. NOVIEMBRE 2014

Exportaciones

En noviembre de 2014 aumentó el valor de las exportaciones en 10 comunidades autónomas y se redujo en el resto (Anexo A.5).

La comunidad con la mayor contribución positiva a la tasa de variación interanual de las exportaciones totales (3,2%) fue *Andalucía*, con 1,6 puntos, cuyas exportaciones representaron el 10,9% del total y crecieron un 16,8% interanual en noviembre de 2014. Le siguió el *País Vasco* con una contribución de 1,3 puntos y cuyas exportaciones, 9,6% del total, aumentaron un 14,6% interanual. Las comunidades con las mayores contribuciones negativas fueron *Castilla-La Mancha* con -1,6 puntos (2,2% del total de exportaciones, cayeron un 41,9% interanual) y *Castilla y León* con -0,6 puntos (5,3% del total, retrocedieron un 9,6% interanual).

Las exportaciones de *Cataluña* (25,3% del total) crecieron un 4,4% interanual, las de la *Comunidad de Madrid* (10,9% del total) retrocedieron un 2,0%, las de la *Comunitat Valenciana* (11,3% del total) crecieron un 2,5% y las de *Galicia* (7,4% del total) aumentaron un 2,3%.

Importaciones

En noviembre de 2014 aumentó el valor de las importaciones en 8 comunidades autónomas y se redujo en el resto (Anexo A.5).

La comunidad con la mayor contribución positiva a la tasa de variación interanual de las importaciones totales (2,0%) fue la *Comunidad de Madrid* con 1,4 puntos; sus importaciones representaron el 20,5% del total y aumentaron un 6,9% interanual. Le siguió *Aragón* con una contribución de 0,9 puntos; sus importaciones, el 3,6% del total, aumentaron un 31,5% interanual. Las comunidades con las contribuciones negativas de mayor magnitud fueron *Andalucía* con -0,8 puntos (10,2% de las importaciones totales, retrocedieron un 7,5% interanual) y la *Región de Murcia* con -0,8 puntos (3,8% de las importaciones totales, decrecieron un 16,1% interanual).

Las importaciones de *Cataluña* (27,2% del total) aumentaron un 1,0% interanual, las de la *Comunitat Valenciana* (7,5% del total) decrecieron un 4,1%, las del *País Vasco* (6,9% del total) crecieron un 11,3% y las de *Galicia* (5,2% del total) cayeron un 4,7%.

Desglose provincial

Por provincias (Anexo A.5), en noviembre de 2014, las mayores contribuciones positivas a la tasa de variación interanual de las exportaciones totales (3,2%) se produjeron en *Barcelona*, con 1,0 puntos (19,6% de las exportaciones totales, crecieron un 5,1% interanual) y *Sevilla* con 0,8 puntos (2,7% de las exportaciones totales, crecieron un 43,4% interanual), mientras que las contribuciones negativas de mayor magnitud fueron registradas en *Guadalajara* con -1,6 puntos (0,6% del total, caída del 72,0% interanual) y *Valladolid* con -0,7 puntos (2,3% del total, retroceso del 22,3% interanual).

Desglose sectorial

El análisis sectorial de las exportaciones de las principales comunidades autónomas (Anexo A.7) muestra que en noviembre de 2014:

- Las exportaciones de *Cataluña* se correspondieron principalmente con *productos químicos* (25,9% del total, retroceso del 0,2% interanual), seguidas de *bienes de equipo* (17,3% del total, subida del 6,5% interanual) y *sector automóvil* (16,3% del total, aumento del 14,4% interanual).
- Las exportaciones de la *Comunitat Valenciana* se concentraron en los sectores de *alimentación, bebidas y tabaco* (25,2% del total, caída del 11,2% interanual), *sector automóvil* (23,9% del total, aumento del 19,5% interanual) y *semimanufacturas no químicas* (12,4% del total, avance del 1,7% interanual).
- En la *Comunidad de Madrid* las principales exportaciones fueron las de los sectores de *bienes de equipo* (31,6% del total, avance del 1,6% interanual), *productos químicos* (25,9% del total, subida del 9,6% interanual) y *manufacturas de consumo* (9,3% del total, aumento del 0,6% interanual).
- Las exportaciones de *Andalucía* se correspondieron principalmente con los sectores de *alimentación, bebidas y tabaco* (32,9% del total, avance del 22,4% interanual), *bienes de equipo* (17,7% del total, subida del 50,4% interanual) y *semimanufacturas no químicas* (11,7% del total, aumento del 32,0% interanual).
- En el *País Vasco* el principal sector exportador fue el de *bienes de equipo* (40,4% del total, subida del 17,0% interanual), seguido de *semimanufacturas no químicas* (23,0% del total, aumento del 1,1% interanual) y *sector automóvil* (13,3% del total, avance del 9,2% interanual).
- En *Galicia* las principales exportaciones provinieron de los sectores de *manufacturas de consumo* (25,2% del total, subida del 11,5% interanual), *sector automóvil* (23,1% del total, aumento del 1,2% interanual) y *bienes de equipo* (14,7% del total, avance del 0,7% interanual).

IV.2. ENERO-NOVIEMBRE 2014

Exportaciones

En enero-noviembre de 2014 aumentó el valor de las exportaciones en 14 comunidades autónomas y se redujo en el resto (Anexo A.6).

La comunidad que más contribuyó al incremento interanual de las exportaciones totales (2,2%) fue el *País Vasco* con 0,7 puntos porcentuales. Sus exportaciones representaron el 9,3% del total y aumentaron un 7,7% interanual. Le siguió *Cataluña* con 0,6 puntos y cuyas exportaciones, 25,1% del total, crecieron un 2,4% interanual. Las contribuciones negativas de mayor magnitud correspondieron a la *Comunidad de Madrid* con -1,2 puntos (11,6% del total de exportaciones, retrocedieron un 9,4% interanual), y *Canarias* con -0,1 puntos (1,0% del total, cayeron un 10,4% interanual).

Las exportaciones de *Andalucía* (11,0% del total) avanzaron un 1,2%, las de la *Comunitat Valenciana* (10,2% del total) aumentaron un 5,5%, las del *País Vasco* (9,3% del total) aumentaron un 7,7%, y las de *Galicia* (7,5% del total) decrecieron un 0,6%.

Importaciones

En enero-noviembre de 2014 aumentó el valor de las importaciones en 15 comunidades autónomas y se redujo en el resto (Anexo A.6).

La comunidad con la mayor contribución positiva a la tasa de variación interanual de las importaciones totales acumuladas (5,8%) fue *Cataluña* con 2,1 puntos; sus importaciones, que representaron el 27,2% del total, aumentaron un 7,7% interanual. Le siguió la *Comunidad de Madrid* con 1,0 puntos; sus importaciones, el 18,7% del total, aumentaron un 5,4% interanual. La única contribución negativa del mes correspondió a *Canarias* con -0,4 puntos (1,3% de las importaciones totales, cayeron un 20,0% interanual).

Las importaciones de *Andalucía* (11,7% del total) avanzaron un 1,6% interanual, las de la *Comunitat Valenciana* (8,0% de total) un 3,0%, las del *País Vasco* (6,6% del total) un 10,4% y las de *Galicia* (5,6% del total) un 1,7%.

Desglose provincial

En enero-noviembre de 2014 las mayores contribuciones al incremento de las exportaciones correspondieron a *Barcelona* con 0,6 puntos (19,7% de las exportaciones totales, aumentaron 3,3% interanual), seguida por *Bizkaia* con 0,4 puntos (4,0% del total, aumentaron un 11,7%). En el extremo opuesto, las contribuciones negativas de mayor magnitud correspondieron a *Madrid* con -1,2 puntos (11,6% del total, cayeron un 9,4%) y *Cádiz* con -0,4 puntos (3,1% del total, cayeron un 11,4%).

Desglose sectorial

El análisis sectorial de las exportaciones de las comunidades autónomas (Anexo A.8) muestra que en enero-noviembre de 2014:

- En *Cataluña* el grueso de las exportaciones se concentró en los sectores de *productos químicos* (26,6% del total de la comunidad, avance del 2,4% interanual), *bienes de equipo* (17,3% del total, subida del 2,0% interanual) y *sector automóvil* (15,3% del total, aumento del 6,6% interanual).
- Las exportaciones de la *Comunidad de Madrid* se concentraron en los sectores de *bienes de equipo* (33,9% del total, retroceso del 8,7% interanual), *productos químicos* (22,7% del total, caída del 9,3% interanual) y *otras mercancías* (12,1% del total, reducción del 9,4% interanual).
- En *Andalucía* las principales exportaciones fueron las de los sectores de *alimentación, bebidas y tabaco* (30,8% del total, avance del 12,3% interanual), *productos energéticos* (16,9% del total, subida del 2,7% interanual) y *bienes de equipo* (12,7% del total, reducción del 27,0% interanual).
- Las exportaciones de la *Comunitat Valenciana* se concentraron principalmente en los sectores del *automóvil* (20,6% del total, subida del 5,2% interanual), *alimentación, bebidas y tabaco* (19,4% del total, reducción del 4,3% interanual) y *semimanufacturas no químicas* (15,1% del total, avance del 5,2% interanual).
- En el *País Vasco* el principal sector exportador fue el de *bienes de equipo* (35,5% del total, subida del 4,7% interanual), seguido de *semimanufacturas no químicas* (24,4% del total, reducción del 3,0% interanual) y *sector automóvil* (14,1% del total, avance del 17,7% interanual).
- En *Galicia* las principales exportaciones fueron las de los sectores de *manufacturas de consumo* (25,5% del total, subida del 4,2% interanual), *sector automóvil* (20,8% del total, reducción del 6,4% interanual) y *bienes de equipo* (16,9% del total, avance del 3,5% interanual).

V. ANÁLISIS INTERNACIONAL

V.1. NOVIEMBRE 2014

Exportaciones

En noviembre de 2014 las exportaciones españolas de mercancías avanzaron un 3,2% respecto al mismo mes del año anterior, crecimiento de mayor magnitud al experimentado por la *zona euro* (0,1%) y por la *Unión Europea* (1,3%). Entre las principales economías de la *Unión Europea*, también crecieron las exportaciones de *Alemania* (1,4%), *Francia* (1,2%) y en particular *Reino Unido* (8,5%). Fuera de la *Unión Europea*, las exportaciones de los *Estados Unidos* retrocedieron un 0,6%, mientras que las de *Japón* aumentaron un 4,9% interanual.

Importaciones

Las importaciones españolas en noviembre de 2014 avanzaron un 2,0% respecto al mismo mes del año anterior, mientras que descienden en la *zona euro* y en la *Unión Europea* (-1,1% y -0,6% respectivamente). Con respecto a las principales economías de la *Unión Europea*, las importaciones también aumentaron en *Alemania* (1,7%), mientras que retrocedieron en *Francia* (-3,9%) y *Reino Unido* (-5,5%). Fuera de la *Unión Europea*, las importaciones de los *Estados Unidos* aumentaron un 0,1% interanual, mientras que las de *Japón* retrocedieron un 1,6%.

Cuadro V.1 Comparativa internacional de evolución de exportaciones e importaciones (variación interanual en %)

País	EXPORTACIONES			IMPORTACIONES		
	nov.'14	12 últimos meses	Enero-nov. 2014	nov. '14	12 últimos meses	Enero-nov. 2014
España	3,2	2,3	2,2	2,0	5,8	5,8
Francia ⁽¹⁾	1,2	-0,4	-0,8	-3,9	-1,5	-1,9
Alemania	1,4	3,5	3,4	1,7	2,1	2,0
Italia	n.d.	n.d.	n.d.	n.d.	n.d.	n.d.
Zona euro ⁽²⁾	0,1	1,6	1,4	-1,1	0,7	0,5
Reino Unido	8,5	-10,2	-11,7	-5,5	-2,0	-1,5
UE-28 ⁽³⁾	1,3	1,2	0,9	-0,6	1,7	1,7
EE.UU.	-0,6	2,7	2,9	0,1	3,0	3,0
Japón	4,9	4,9	4,0	-1,6	7,5	6,1

Fuente: S.G. de Evaluación de Instrumentos de Política Comercial de la Secretaría de Estado de Comercio del Ministerio de Economía y Competitividad, con los datos nacionales provisionales en moneda local (EU-28 en euros) disponibles en el momento de la consulta.

(1) Francia, excluido el material de defensa

(2) Incluye ventas extra-zona euro y ventas entre países de la zona euro

(3) Incluye ventas extra-UE y ventas entre países de la UE

n.d.: datos no disponibles en la fecha de elaboración del informe. En la metodología de elaboración del Informe de Comercio Exterior, accesible en el sitio web de la Secretaría de Estado de Comercio (<http://www.comercio.gob.es/>) aparecen enlaces a las fuentes de datos originales, por lo que si se deseara, se podrían consultar allí los datos más recientes publicados.

IV.2. ENERO-NOVIEMBRE 2014

Exportaciones

En enero-noviembre de 2014 las exportaciones españolas de mercancías registraron un incremento interanual del 2,2%, crecimiento de mayor magnitud al registrado por la *zona euro* (1,4%) y por la *Unión Europea* avanzaron (0,9%). Entre las principales economías de la *Unión Europea* crecieron también las exportaciones de *Alemania* (3,4%), mientras que cayeron las de *Francia* (-0,8%) y *Reino Unido* (-11,7%). Fuera de la *Unión Europea*, las exportaciones de los *Estados Unidos* aumentaron un 2,9% interanual y las de *Japón* un 4,0%.

Importaciones

Las importaciones españolas en enero-noviembre de 2014 crecieron un 5,8% interanual, incremento de mayor magnitud al registrado por la *zona euro* (0,5%) y la *Unión Europea* (1,7%). Las importaciones de *Alemania* también avanzaron (2,0%), mientras que retrocedieron las de *Francia* (-1,9%) y *Reino Unido* (-1,5%). Fuera de la *Unión Europea*, las importaciones de los *Estados Unidos* crecieron un 3,0% interanual y las de *Japón* un 6,1%.

APÉNDICE ESTADÍSTICO

- A.1. Comercio Exterior en noviembre de 2014. Desglose por Sectores Económicos
- A.2. Comercio Exterior en enero-noviembre de 2014. Desglose por Sectores Económicos
- A.3. Comercio Exterior en noviembre de 2014. Desglose por Áreas Geográficas
- A.4. Comercio Exterior en enero-noviembre de 2014. Desglose por Áreas Geográficas
- A.5. Comercio Exterior en noviembre de 2014. Desglose por CC. AA. y Provincias
- A.6. Comercio Exterior en enero-noviembre de 2014. Desglose por CC. AA. y Provincias
- A.7. Comercio Exterior en noviembre de 2014. Desglose de principales sectores por CC.AA.
- A.8. Comercio Exterior en enero-noviembre de 2014. Desglose de principales sectores por CC.AA.
- A.9. Comercio Exterior en noviembre de 2014. Desglose de principales sectores por provincias
- A.10. Comercio Exterior en enero-noviembre de 2014. Desglose de principales sectores por provincias

A.1. Comercio Exterior en Noviembre de 2014. Desglose por Sectores Económicos¹

Sector Económico	EXPORTACIONES			IMPORTACIONES			SALDO	
	Millones €	% total	var.14/13	Millones €	% total	var.14/13	Millones €	var.14/13
Alimentación, bebidas y tabaco	3.251,8	16,3	2,3	2.323,2	10,8	3,3	928,6	-0,1
Productos cárnicos	419,6	2,1	-3,7	154,3	0,7	-2,0	265,3	-4,6
Productos pesqueros	242,9	1,2	6,1	477,3	2,2	9,1	-234,4	-12,3
Frutas, hortalizas y legumbres	1.354,3	6,8	0,1	339,3	1,6	13,5	1.014,9	-3,7
Otros alimentos	890,9	4,5	11,6	1.112,0	5,2	1,6	-221,1	25,2
Bebidas	320,6	1,6	-5,3	139,6	0,6	-1,9	181,1	-7,8
Tabaco	23,5	0,1	-1,4	100,7	0,5	-15,0	-77,1	18,4
Productos energéticos	1.390,3	7,0	3,5	3.883,8	18,1	-10,1	-2.493,5	16,3
Petróleo y derivados	1.203,4	6,0	1,3	2.873,7	13,4	-14,9	-1.670,2	23,7
Gas	125,1	0,6	39,4	865,2	4,0	6,0	-740,1	-1,8
Carbón y electricidad	61,7	0,3	-5,3	144,9	0,7	11,4	-83,2	-28,3
Materias primas	437,9	2,2	11,0	815,7	3,8	23,5	-377,9	-42,0
Animales y vegetales	191,0	1,0	-8,0	210,5	1,0	-10,7	-19,5	30,6
Minerales	246,9	1,2	32,0	605,2	2,8	42,4	-358,3	-50,5
Semimanufacturas no químicas	2.067,7	10,4	6,3	1.437,7	6,7	-0,8	630,1	27,0
Metales no ferrosos	370,3	1,9	15,1	262,0	1,2	-10,7	108,2	285,1
Hierro y acero	705,9	3,5	13,9	527,5	2,5	7,4	178,4	38,8
Papel	263,8	1,3	-2,6	269,8	1,3	-3,2	-6,0	23,9
Prod. cerámicos y similares	261,3	1,3	8,6	49,6	0,2	14,1	211,7	7,4
Otras semimanufacturas	466,5	2,3	-5,4	328,8	1,5	-4,2	137,7	-8,3
Productos químicos	2.752,5	13,8	2,9	3.166,4	14,7	0,3	-413,9	14,2
Productos químicos orgánicos	300,3	1,5	-2,0	630,2	2,9	-7,4	-329,9	11,7
Productos químicos inorgánicos	75,4	0,4	15,0	141,8	0,7	-15,9	-66,4	35,6
Medicamentos	888,5	4,5	8,4	963,3	4,5	-0,3	-74,7	48,9
Plásticos	723,1	3,6	0,8	691,8	3,2	5,9	31,3	-51,1
Abonos	49,0	0,2	-12,3	74,7	0,3	8,3	-25,7	-95,9
Colorantes y curtientes	162,7	0,8	1,2	112,7	0,5	9,9	50,0	-14,0
Aceites esenciales y perfumados	326,6	1,6	0,7	267,2	1,2	23,8	59,3	-45,3
Otros productos químicos	227,0	1,1	1,3	284,8	1,3	-5,4	-57,8	24,9
Bienes de equipo	3.945,3	19,8	1,6	4.201,6	19,5	8,3	-256,3	-5.671,8
Maquinaria para la industria	1.079,0	5,4	-0,9	1.068,4	5,0	11,5	10,6	-91,8
<i>Maquinaria específica</i>	366,6	1,8	-7,1	331,3	1,5	9,5	35,2	-61,8
<i>Maquinaria de uso general</i>	712,4	3,6	2,7	737,1	3,4	12,4	-24,6	-165,5
Eq. oficina y telecomunicaciones	227,2	1,1	-0,3	1.095,2	5,1	7,1	-868,0	-9,2
<i>Maq. Autom. datos y eq. oficina</i>	78,2	0,4	-20,4	466,3	2,2	4,6	-388,1	-11,7
<i>Equipos telecomunicaciones</i>	149,1	0,7	15,0	628,9	2,9	8,9	-479,8	-7,2
Material transporte	992,6	5,0	-2,6	367,4	1,7	-4,0	625,2	-1,7
<i>Ferrovionario</i>	183,9	0,9	106,4	15,4	0,1	-31,0	168,4	152,5
<i>Carretera</i>	457,8	2,3	-28,3	214,7	1,0	-0,7	243,1	-42,4
<i>Buques</i>	45,9	0,2	-63,9	10,0	0,0	-35,6	35,9	-67,8
<i>Aeronaves</i>	305,1	1,5	85,9	127,3	0,6	-1,2	177,8	403,3
Otros bienes de equipo	1.646,4	8,3	6,4	1.670,5	7,8	10,4	-24,2	-170,8
<i>Motores</i>	91,0	0,5	-22,4	127,9	0,6	92,6	-36,9	-172,5
<i>Aparatos eléctricos</i>	852,5	4,3	7,5	796,4	3,7	7,8	56,1	3,8
<i>Aparatos de precisión</i>	174,5	0,9	36,0	350,5	1,6	5,7	-176,0	13,5
<i>Resto bienes de equipo</i>	528,4	2,6	3,8	395,8	1,8	5,1	132,6	0,0
Sector automóvil	3.269,4	16,4	6,3	2.743,3	12,8	4,9	526,1	13,8
Automóviles y motos	2.384,2	12,0	18,8	1.067,7	5,0	17,8	1.316,5	19,7
Componentes del automóvil	885,2	4,4	-17,3	1.675,6	7,8	-1,9	-790,4	-23,9
Bienes de consumo duradero	260,4	1,3	-13,6	569,4	2,6	11,4	-309,0	-47,6
Electrodomésticos	56,0	0,3	-44,2	164,7	0,8	14,5	-108,8	-149,4
Electrónica de consumo	28,9	0,1	6,5	170,8	0,8	8,3	-141,8	-8,6
Muebles	137,5	0,7	3,8	180,3	0,8	11,7	-42,8	-48,2
Otros bienes de consumo duradero	38,0	0,2	-8,6	53,5	0,2	12,0	-15,6	-148,5
Manufacturas de consumo	1.814,3	9,1	9,7	2.292,4	10,7	5,4	-478,1	8,5
Textiles	1.066,1	5,3	10,6	1.297,5	6,0	7,5	-231,4	4,5
<i>Confeción</i>	745,5	3,7	10,9	986,8	4,6	7,2	-241,3	2,8
Calzado	176,6	0,9	16,2	165,5	0,8	18,1	11,1	-7,2
Juguetes	92,7	0,5	9,7	149,1	0,7	-22,3	-56,4	47,5
Otras manufacturas de consumo	478,9	2,4	5,9	680,2	3,2	6,8	-201,4	-9,0
Otras mercancías	754,7	3,8	-13,2	66,1	0,3	9,6	688,7	-14,9
TOTAL	19.944,4	100,0	3,2	21.499,6	100,0	2,0	-1.555,2	11,6

¹ Datos provisionales. A efectos de cálculo de la variación interanual, la comparación se hará con los datos provisionales de 2013

Fuente: S.G. de Evaluación de Instrumentos de Política Comercial, con datos del Dpto. de Aduanas e II.EE. de la Agencia Tributaria

A.2. Comercio Exterior en Enero-Noviembre de 2014. Desglose por Sectores Económicos¹

Sector Económico	EXPORTACIONES			IMPORTACIONES			SALDO	
	Millones €	% total	var.14/13	Millones €	% total	var.14/13	Millones €	var.14/13
Alimentación, bebidas y tabaco	33.838,1	15,3	4,4	25.918,5	10,7	2,9	7.919,6	9,6
Productos cárnicos	4.680,9	2,1	6,9	1.682,9	0,7	4,9	2.998,0	8,0
Productos pesqueros	2.692,1	1,2	1,2	4.644,2	1,9	8,1	-1.952,2	-19,4
Frutas, hortalizas y legumbres	12.850,0	5,8	1,3	3.594,9	1,5	4,8	9.255,1	0,1
Otros alimentos	9.995,8	4,5	10,4	13.264,7	5,5	1,5	-3.268,9	18,7
Bebidas	3.303,6	1,5	-1,5	1.477,5	0,6	-3,3	1.826,0	0,0
Tabaco	315,7	0,1	14,3	1.254,1	0,5	0,3	-938,4	3,7
Productos energéticos	16.021,5	7,3	6,1	51.570,5	21,2	-2,8	-35.549,1	6,3
Petróleo y derivados	13.195,9	6,0	0,6	40.538,9	16,7	-3,4	-27.343,0	5,2
Gas	2.190,7	1,0	59,5	9.730,8	4,0	-1,3	-7.540,1	11,2
Carbón y electricidad	634,8	0,3	3,8	1.300,8	0,5	6,3	-666,0	-8,8
Materias primas	5.351,0	2,4	-4,2	8.825,7	3,6	0,5	-3.474,7	-8,8
Animales y vegetales	2.365,0	1,1	-6,7	2.531,2	1,0	-6,2	-166,3	0,0
Minerales	2.986,0	1,4	-2,2	6.294,5	2,6	3,5	-3.308,5	-9,3
Semimanufacturas no químicas	23.646,4	10,7	1,1	16.541,8	6,8	4,7	7.104,6	-6,3
Metales no ferrosos	4.419,1	2,0	5,1	2.961,8	1,2	0,7	1.457,2	15,4
Hierro y acero	7.570,5	3,4	2,9	6.343,2	2,6	5,3	1.227,2	-7,7
Papel	3.054,4	1,4	-2,9	3.105,0	1,3	4,4	-50,6	-129,7
Prod. cerámicos y similares	3.064,5	1,4	5,9	539,4	0,2	16,1	2.525,1	4,0
Otras semimanufacturas	5.538,1	2,5	-4,2	3.592,4	1,5	5,9	1.945,7	-18,5
Productos químicos	31.339,7	14,2	1,3	36.545,7	15,0	4,2	-5.206,0	-24,9
Productos químicos orgánicos	3.306,7	1,5	-5,5	7.526,9	3,1	-4,0	-4.220,1	2,9
Productos químicos inorgánicos	850,5	0,4	-1,6	1.756,4	0,7	-4,0	-906,0	6,2
Medicamentos	9.224,7	4,2	-2,0	10.926,1	4,5	11,0	-1.701,4	-291,6
Plásticos	8.648,8	3,9	7,5	7.858,5	3,2	8,9	790,3	-4,3
Abonos	609,9	0,3	-11,7	897,5	0,4	8,3	-287,5	-108,1
Colorantes y curtientes	2.039,6	0,9	3,8	1.271,0	0,5	8,6	768,5	-3,2
Aceites esenciales y perfumados	3.787,1	1,7	5,8	2.868,2	1,2	8,1	919,0	-0,5
Otros productos químicos	2.872,4	1,3	0,0	3.441,1	1,4	-7,0	-568,7	31,3
Bienes de equipo	44.295,2	20,1	-1,0	42.720,7	17,6	9,9	1.574,5	-73,1
Maquinaria para la industria	11.527,0	5,2	-9,1	11.593,9	4,8	13,5	-66,9	-102,7
<i>Maquinaria específica</i>	3.925,6	1,8	-22,5	3.414,7	1,4	16,8	511,0	-76,1
<i>Maquinaria de uso general</i>	7.601,4	3,4	-0,2	8.179,3	3,4	12,2	-577,9	-275,2
Eq. oficina y telecomunicaciones	2.211,3	1,0	6,7	9.588,0	3,9	7,4	-7.376,7	-7,6
<i>Maq. Autom. datos y eq. oficina</i>	876,1	0,4	4,1	4.113,7	1,7	9,4	-3.237,7	-11,0
<i>Equipos telecomunicaciones</i>	1.335,2	0,6	8,4	5.474,2	2,2	5,9	-4.139,0	-5,1
Material transporte	11.636,6	5,3	-1,8	4.179,6	1,7	10,3	7.457,0	-7,4
<i>Ferrovial</i>	1.329,6	0,6	38,4	212,8	0,1	4,7	1.116,8	47,4
<i>Carretera</i>	5.844,6	2,6	13,6	1.915,8	0,8	36,7	3.928,8	5,0
<i>Buques</i>	831,2	0,4	-9,2	252,2	0,1	92,0	579,0	-26,1
<i>Aeronaves</i>	3.631,2	1,6	-24,7	1.798,9	0,7	-12,4	1.832,3	-33,9
Otros bienes de equipo	18.920,3	8,6	4,4	17.359,2	7,1	8,9	1.561,1	-28,5
<i>Motores</i>	1.465,0	0,7	-6,4	995,6	0,4	1,3	469,4	-19,3
<i>Aparatos eléctricos</i>	9.512,6	4,3	4,2	8.374,1	3,4	8,1	1.138,5	-17,5
<i>Aparatos de precisión</i>	1.612,8	0,7	12,9	3.586,1	1,5	14,6	-1.973,3	-16,0
<i>Resto bienes de equipo</i>	6.329,9	2,9	5,4	4.403,4	1,8	8,0	1.926,5	0,1
Sector automóvil	32.881,7	14,9	6,0	28.342,9	11,6	18,9	4.538,8	-36,6
Automóviles y motos	22.534,8	10,2	8,9	11.024,6	4,5	31,3	11.510,1	-6,3
Componentes del automóvil	10.346,9	4,7	0,2	17.318,2	7,1	12,1	-6.971,3	-36,0
Bienes de consumo duradero	3.161,1	1,4	-3,4	5.703,1	2,3	12,5	-2.542,0	-41,6
Electrodomésticos	898,2	0,4	-15,8	1.592,0	0,7	13,1	-693,8	-104,1
Electrónica de consumo	277,1	0,1	-5,1	1.431,4	0,6	8,8	-1.154,2	-12,7
Muebles	1.557,6	0,7	5,6	2.081,0	0,9	15,0	-523,4	-56,6
Otros bienes de consumo duradero	428,1	0,2	-2,3	598,7	0,2	11,7	-170,5	-74,4
Manufacturas de consumo	20.443,7	9,3	7,2	26.520,6	10,9	12,9	-6.076,8	-37,3
Textiles	12.012,8	5,4	7,5	15.557,6	6,4	13,7	-3.544,8	-41,5
<i>Confeción</i>	8.677,4	3,9	8,7	11.910,0	4,9	14,5	-3.232,6	-33,6
Calzado	2.586,4	1,2	16,4	2.317,3	1,0	16,2	269,1	18,0
Juguetes	762,9	0,3	11,0	1.519,3	0,6	10,7	-756,4	-10,5
Otras manufacturas de consumo	5.081,6	2,3	1,9	7.126,4	2,9	10,4	-2.044,8	-39,7
Otras mercancías	9.703,9	4,4	-7,1	642,9	0,3	-26,1	9.061,0	-5,4
TOTAL	220.682,3	100,0	2,2	243.332,4	100,0	5,8	-22.650,1	-60,3

¹ Datos provisionales. A efectos de cálculo de la variación interanual, la comparación se hará con los datos provisionales de 2013
Fuente: S.G. de Evaluación de Instrumentos de Política Comercial, con datos del Dpto. de Aduanas e II.EE. de la Agencia Tributaria

A.3. Comercio Exterior en Noviembre de 2014. Desglose por Áreas Geográficas¹

Área Geográfica	EXPORTACIONES			IMPORTACIONES			SALDO	
	Millones €	% total	var.14/13	Millones €	% total	var.14/13	Millones €	var.14/13
EUROPA	14.085,7	70,6	-0,2	13.323,5	62,0	2,4	762,2	-30,9
UNIÓN EUROPEA	12.895,9	64,7	0,8	12.208,6	56,8	4,4	687,3	-37,4
ZONA EURO	10.159,8	50,9	0,2	9.551,1	44,4	2,5	608,7	-26,5
Francia	3.081,6	15,5	1,8	2.376,4	11,1	-5,8	705,1	39,7
Bélgica	582,4	2,9	4,2	529,2	2,5	-0,8	53,2	109,5
Luxemburgo	27,2	0,1	74,6	33,1	0,2	7,7	-5,9	60,9
Países Bajos	602,0	3,0	-3,2	903,0	4,2	-7,6	-301,0	15,3
Alemania	2.181,7	10,9	4,6	2.841,3	13,2	11,7	-659,5	-43,8
Italia	1.477,6	7,4	5,1	1.249,1	5,8	1,2	228,5	33,1
Irlanda	135,6	0,7	52,7	247,5	1,2	27,0	-111,8	-5,5
Portugal	1.426,5	7,2	-21,6	867,2	4,0	2,5	559,3	-42,5
Austria	158,8	0,8	-10,9	143,2	0,7	-7,3	15,6	-34,5
Finlandia	80,3	0,4	37,3	85,4	0,4	18,5	-5,1	62,5
Grecia	166,2	0,8	24,5	35,3	0,2	6,9	131,0	30,2
Eslovenia	82,2	0,4	160,0	21,1	0,1	0,6	61,1	475,0
Malta	54,0	0,3	338,0	4,2	0,0	-74,2	49,8	1.372,1
Chipre	16,5	0,1	-6,8	2,0	0,0	136,0	14,5	-14,0
Eslovaquia	59,2	0,3	1,1	146,7	0,7	17,1	-87,5	-31,2
Estonia	12,2	0,1	-9,5	27,3	0,1	385,8	-15,1	-292,0
Letonia	15,8	0,1	-8,9	39,1	0,2	878,2	-23,4	-275,9
RESTO UE (*)	2.736,1	13,7	3,1	2.657,4	12,4	11,5	78,6	-70,8
Reino Unido	1.278,8	6,4	-2,3	1.150,9	5,4	17,6	127,9	-61,2
Dinamarca	103,5	0,5	6,0	125,1	0,6	18,9	-21,6	-185,2
Suecia	228,5	1,1	46,0	189,7	0,9	-9,8	38,9	172,3
Lituania	33,3	0,2	-1,9	22,7	0,1	22,0	10,6	-31,0
Polonia	345,6	1,7	-12,7	351,2	1,6	21,9	-5,6	-105,1
República Checa	155,1	0,8	2,4	273,4	1,3	15,6	-118,3	-39,0
Hungría	95,6	0,5	9,6	201,5	0,9	29,7	-105,9	-55,5
Bulgaria	122,6	0,6	95,5	53,4	0,2	3,7	69,3	513,1
Rumanía	131,1	0,7	23,1	103,9	0,5	-22,3	27,1	199,1
Croacia	17,9	0,1	18,1	8,5	0,0	164,2	9,4	-21,1
RESTO EUROPA	1.189,8	6,0	-9,8	1.114,9	5,2	-15,2	74,9	1.615,0
Suiza	310,6	1,6	-19,0	214,7	1,0	-10,5	96,0	-33,2
Noruega	72,0	0,4	-24,0	184,3	0,9	77,3	-112,3	-1.114,5
Turquía	414,4	2,1	11,5	332,7	1,5	-4,2	81,7	235,2
Rusia	162,1	0,8	-27,1	261,0	1,2	-43,6	-98,9	58,9
AMÉRICA	2.308,5	11,6	27,3	2.400,5	11,2	-9,7	-92,0	89,1
AMÉRICA DEL NORTE	1.090,7	5,5	50,9	944,2	4,4	-13,8	146,6	139,3
EEUU	979,7	4,9	53,5	843,9	3,9	-13,1	135,7	140,7
Canadá	110,9	0,6	31,8	99,7	0,5	-19,4	11,2	128,5
AMÉRICA LATINA	1.208,3	6,1	15,1	1.373,8	6,4	-8,5	-165,5	63,3
Argentina	86,3	0,4	-3,0	122,5	0,6	7,0	-36,1	-42,0
Brasil	234,0	1,2	-12,9	225,2	1,0	-22,2	8,8	142,6
Chile	99,2	0,5	8,3	112,4	0,5	67,9	-13,2	-153,4
México	280,3	1,4	40,0	395,7	1,8	-4,3	-115,4	45,8
Venezuela	56,2	0,3	-15,6	75,8	0,4	-28,9	-19,5	51,0
RESTO DE AMÉRICA	9,5	0,0	-77,0	82,5	0,4	34,6	-73,0	-265,1
ASIA	1.850,5	9,3	23,3	3.752,6	17,5	10,7	-1.902,1	-0,7
ASIA (exc. Oriente Medio)	1.204,2	6,0	16,3	3.072,6	14,3	13,0	-1.868,4	-11,0
Japón	174,9	0,9	5,6	214,6	1,0	2,9	-39,7	7,8
China	315,2	1,6	9,9	1.556,5	7,2	15,2	-1.241,3	-16,6
Hong-Kong, China	73,7	0,4	-17,1	19,9	0,1	-54,3	53,8	18,3
Corea del Sur	177,4	0,9	45,5	134,9	0,6	-6,3	42,5	292,1
India	92,2	0,5	20,3	222,5	1,0	0,1	-130,3	10,5
Indonesia	25,0	0,1	4,7	194,9	0,9	68,5	-169,9	-85,1
Singapur	59,6	0,3	30,6	37,0	0,2	190,9	22,6	-31,3
Tailandia	29,7	0,1	-35,3	66,4	0,3	9,4	-36,7	-148,9
Taiwán	84,7	0,4	23,3	78,9	0,4	27,3	5,8	-14,0
ORIENTE MEDIO	646,2	3,2	38,9	680,0	3,2	1,4	-33,7	83,6
Arabia Saudí	187,9	0,9	59,1	363,7	1,7	-16,3	-175,8	44,4
Emiratos Árabes Unidos	163,7	0,8	57,3	18,8	0,1	62,1	144,9	56,6
ÁFRICA	1.214,9	6,1	-4,5	1.942,3	9,0	-0,5	-727,4	-6,9
Marruecos	440,1	2,2	2,8	324,5	1,5	2,1	115,6	4,7
Argelia	262,6	1,3	-14,7	649,2	3,0	-5,4	-386,6	-2,3
Nigeria	31,3	0,2	-39,1	278,8	1,3	-20,3	-247,5	17,1
Sudáfrica	94,0	0,5	17,4	58,1	0,3	22,6	35,9	9,7
OCEANÍA	127,5	0,6	-7,5	59,6	0,3	-7,3	67,9	-7,7
Australia	91,0	0,5	-19,9	48,4	0,2	13,4	42,6	-39,9
OTROS (**)	357,3	1,8	-25,3	21,1	0,1	6.540,2	336,2	-29,6
TOTAL MUNDIAL	19.944,4	100,0	3,2	21.499,6	100,0	2,0	-1.555,2	11,6
Pro memoria:								
TOTAL NO UE	7.048,5	35,3	8,1	9.291,1	43,2	-0,9	-2.242,6	21,5
TOTAL NO ZONA EURO	9.784,6	49,1	6,6	11.948,5	55,6	1,6	-2.163,9	16,4
OCDE	15.125,4	75,8	3,0	14.463,4	67,3	3,2	662,0	-2,6
ASEAN	213,9	1,1	17,5	546,2	2,5	34,3	-332,3	-48,0
NAFTA	1.370,9	6,9	48,6	1.339,3	6,2	-11,2	31,6	105,4
MERCOSUR	403,0	2,0	-10,5	430,8	2,0	-18,8	-27,8	65,4
OPEP	959,6	4,8	15,3	1.998,5	9,3	-6,4	-1.038,9	20,3

¹ Datos provisionales. A efectos de cálculo de la variación interanual, la comparación se hará con los datos provisionales de 2013

Fuente: S.G. de Evaluación de Instrumentos de Política Comercial, con datos del Dpto. de Aduanas e II.EE. de la Agencia Tributaria (*) El total UE es superior a la suma de los EE.MM., porque incluye operaciones de "avituallamiento intracomunitario" y de "pesca en altura en otro estado comunitario".

(**) Fundamentalmente avituallamiento extracomunitario.

A.4. Comercio Exterior en Enero-Noviembre de 2014. Desglose por Áreas Geográficas¹

Área Geográfica	EXPORTACIONES			IMPORTACIONES			SALDO	
	Millones €	% total	var.14/13	Millones €	% total	var.14/13	Millones €	var.14/13
EUROPA	154.555,3	70,0	2,6	145.924,4	60,0	8,1	8.630,9	-44,9
UNIÓN EUROPEA	140.530,8	63,7	3,8	129.534,4	53,2	9,5	10.996,4	-35,9
ZONA EURO	110.196,5	49,9	3,9	103.969,3	42,7	9,2	6.227,2	-42,7
Francia	34.805,1	15,8	0,1	26.710,7	11,0	6,3	8.094,4	-16,1
Bélgica	5.557,3	2,5	-2,5	6.083,8	2,5	5,5	-526,5	-665,9
Luxemburgo	244,3	0,1	28,4	378,5	0,2	37,0	-134,2	-56,2
Países Bajos	6.870,2	3,1	10,6	9.653,7	4,0	7,7	-2.783,5	-1,3
Alemania	23.083,3	10,5	5,5	29.402,9	12,1	15,1	-6.319,6	-72,6
Italia	15.916,5	7,2	4,4	14.197,6	5,8	6,2	1.718,9	-8,1
Irlanda	987,3	0,4	30,6	2.308,0	0,9	-5,8	-1.320,7	22,0
Portugal	16.549,0	7,5	4,2	9.163,3	3,8	1,3	7.385,7	8,1
Austria	1.822,0	0,8	4,1	1.586,6	0,7	1,5	235,4	25,5
Finlandia	731,3	0,3	13,2	860,7	0,4	12,4	-129,5	-7,8
Grecia	1.709,0	0,8	22,7	449,9	0,2	-44,0	1.259,2	113,5
Eslovenia	490,5	0,2	11,7	240,6	0,1	6,1	249,9	17,6
Malta	193,3	0,1	65,8	43,4	0,0	-30,4	149,9	176,4
Chipre	275,7	0,1	50,4	18,3	0,0	24,8	257,4	52,6
Eslovaquia	663,7	0,3	9,3	1.350,2	0,6	19,0	-686,5	-30,2
Estonia	138,7	0,1	3,6	927,9	0,4	2.154,0	-789,2	-951,6
Letonia	159,5	0,1	5,5	593,2	0,2	1.339,8	-433,7	-494,4
RESTO UE (*)	30.334,3	13,7	3,3	25.565,1	10,5	10,7	4.769,2	-24,0
Reino Unido	15.312,8	6,9	4,6	10.140,0	4,2	11,9	5.172,8	-7,2
Dinamarca	1.055,6	0,5	-3,6	1.322,6	0,5	11,4	-267,0	-187,0
Suecia	1.905,9	0,9	9,1	2.156,9	0,9	4,2	-251,1	22,1
Lituania	333,1	0,2	22,5	177,9	0,1	-7,8	155,1	96,6
Polonia	3.610,3	1,6	2,4	3.555,9	1,5	26,6	54,4	-92,4
República Checa	1.602,7	0,7	8,2	2.788,6	1,1	19,6	-1.185,8	-39,5
Hungría	1.082,3	0,5	-11,0	1.745,4	0,7	8,6	-663,1	-69,1
Bulgaria	1.152,0	0,5	-6,7	432,8	0,2	1,3	719,1	-10,9
Rumanía	1.386,7	0,6	16,1	1.087,6	0,4	7,6	299,1	63,1
Croacia	217,3	0,1	21,0	70,7	0,0	80,1	146,6	4,5
RESTO EUROPA	14.024,5	6,4	-8,2	16.390,0	6,7	-2,2	-2.365,5	-58,6
Suiza	3.323,6	1,5	-15,0	2.642,8	1,1	11,2	680,8	-55,6
Noruega	1.005,8	0,5	9,8	2.193,6	0,9	17,6	-1.187,8	-25,1
Turquía	4.436,7	2,0	-0,7	3.632,9	1,5	6,9	803,8	-24,8
Rusia	2.396,3	1,1	-9,6	5.842,8	2,4	-23,6	-3.446,5	31,0
AMÉRICA	23.926,5	10,8	4,0	27.241,3	11,2	-2,6	-3.314,8	33,3
AMÉRICA DEL NORTE	10.922,7	4,9	21,2	10.496,8	4,3	2,3	425,9	134,1
EEUU	9.675,0	4,4	21,4	9.535,7	3,9	3,2	139,3	111,0
Canadá	1.227,1	0,6	21,2	958,4	0,4	-5,8	268,7	6.212,6
AMÉRICA LATINA	12.725,0	5,8	-8,1	15.942,1	6,6	-5,8	-3.217,1	-4,4
Argentina	1.195,1	0,5	-3,8	1.126,4	0,5	-16,8	68,7	168,4
Brasil	2.866,5	1,3	-15,0	2.889,3	1,2	-6,0	-22,8	-107,7
Chile	988,3	0,4	-13,1	1.381,7	0,6	-3,9	-393,4	-31,3
México	3.201,2	1,5	7,7	4.678,0	1,9	-11,8	-1.476,8	36,6
Venezuela	508,3	0,2	-41,4	1.187,2	0,5	0,2	-678,9	-113,3
RESTO DE AMÉRICA	278,8	0,1	82,9	802,4	0,3	1,3	-523,6	18,2
ASIA	20.683,6	9,4	7,6	43.396,6	17,8	8,2	-22.713,0	-8,7
ASIA (exc. Oriente Medio)	13.930,9	6,3	15,0	35.593,2	14,6	14,5	-21.662,3	-14,2
Japón	2.456,0	1,1	17,6	2.418,8	1,0	9,7	37,2	131,9
China	3.752,6	1,7	2,5	17.934,6	7,4	13,4	-14.182,1	-16,6
Hong-Kong, China	796,3	0,4	0,7	236,5	0,1	-13,8	559,8	8,4
Corea del Sur	1.821,4	0,8	103,3	1.514,6	0,6	3,0	306,8	153,3
India	1.019,1	0,5	-1,5	2.387,6	1,0	6,7	-1.368,5	-13,8
Indonesia	345,5	0,2	-1,4	1.584,5	0,7	9,7	-1.238,9	-13,3
Singapur	744,8	0,3	0,3	397,4	0,2	15,8	347,4	-13,0
Tailandia	389,4	0,2	-9,0	800,8	0,3	7,8	-411,4	-30,5
Taiwán	878,7	0,4	91,8	859,7	0,4	3,7	19,0	105,1
ORIENTE MEDIO	6.752,8	3,1	-5,1	7.803,4	3,2	-13,6	-1.050,7	45,2
Arabia Saudí	2.040,2	0,9	-7,2	4.888,9	2,0	-9,4	-2.848,7	10,8
Emiratos Árabes Unidos	1.512,5	0,7	-19,9	210,4	0,1	-41,9	1.302,0	-14,7
ÁFRICA	14.954,2	6,8	-1,3	25.869,7	10,6	-1,5	-10.915,5	1,8
Marruecos	5.364,0	2,4	6,2	3.723,3	1,5	16,6	1.640,8	-11,7
Argelia	3.332,6	1,5	-5,6	8.376,0	3,4	-0,9	-5.043,3	-2,6
Nigeria	313,3	0,1	-10,7	5.875,1	2,4	14,2	-5.561,8	-16,1
Sudáfrica	1.133,1	0,5	-13,4	641,8	0,3	-3,5	491,2	-23,7
OCEANÍA	1.623,8	0,7	-20,5	834,9	0,3	33,0	788,8	-44,2
Australia	1.287,6	0,6	-28,6	584,5	0,2	63,8	703,1	-51,4
OTROS (**)	4.938,9	2,2	-14,6	65,4	0,0	1.899,3	4.873,5	-15,7
TOTAL MUNDIAL	220.682,3	100,0	2,2	243.332,4	100,0	5,8	-22.650,1	-60,3
Pro memoria:								
TOTAL NO UE	80.151,5	36,3	-0,4	113.798,0	46,8	1,8	-33.646,5	-7,6
TOTAL NO ZONA EURO	110.485,8	50,1	0,6	139.363,1	57,3	3,3	-28.877,3	-15,5
OCDE	164.945,4	74,7	4,5	155.536,5	63,9	8,2	9.408,9	-33,2
ASEAN	2.543,0	1,2	6,9	5.713,0	2,3	11,2	-3.170,0	-14,9
NAFTA	14.103,3	6,4	18,0	15.172,1	6,2	-2,5	-1.068,8	70,4
MERCOSUR	4.870,2	2,2	-15,8	5.384,5	2,2	-9,7	-514,3	-184,4
OPEP	10.151,7	4,6	-9,1	26.141,8	10,7	-4,2	-15.990,1	0,8

¹ Datos provisionales. A efectos de cálculo de la variación interanual, la comparación se hará con los datos provisionales de 2013

Fuente: S.G. de Evaluación de Instrumentos de Política Comercial, con datos del Dpto. de Aduanas e II.EE. de la Agencia Tributaria (*) El total UE es superior a la suma de los EE.MM., porque incluye operaciones de "avituallamiento intracomunitario" y de "pesca en altura en otro estado comunitario".

(**) Fundamentalmente avituallamiento extracomunitario.

A.5. Comercio Exterior en Noviembre de 2014. Desglose por CC. AA. y Provincias¹

	EXPORTACIONES			IMPORTACIONES			SALDO	
	Millones €	% total	var.14/13	Millones €	% total	var.14/13	Millones €	var.14/13
TOTAL	19.944,4	100,0	3,2	21.499,6	100,0	2,0	-1.555,2	11,6
ANDALUCÍA	2.167,0	10,9	16,8	2.191,2	10,2	-7,5	-24,3	95,3
Almería	276,6	1,4	14,3	198,4	0,9	-16,8	78,3	2.025,3
Cádiz	494,4	2,5	-9,0	821,9	3,8	-8,2	-327,5	6,9
Córdoba	166,4	0,8	12,1	52,4	0,2	-12,2	114,0	28,4
Granada	79,8	0,4	-4,9	59,4	0,3	27,8	20,4	-45,5
Huelva	393,5	2,0	32,3	618,7	2,9	-14,4	-225,3	47,1
Jaén	97,4	0,5	64,6	45,5	0,2	2,9	51,8	247,1
Málaga	127,1	0,6	16,1	117,2	0,5	22,2	9,9	-27,2
Sevilla	531,8	2,7	43,4	277,8	1,3	4,0	254,0	144,6
ARAGÓN	704,5	3,5	-2,1	776,1	3,6	31,5	-71,7	-155,2
Huesca	60,7	0,3	-17,7	38,2	0,2	8,7	22,4	-41,8
Teruel	21,0	0,1	15,9	21,6	0,1	62,7	-0,6	-112,0
Zaragoza	622,8	3,1	-0,8	716,3	3,3	32,2	-93,5	-208,3
ASTURIAS, PRINCIPADO DE	274,9	1,4	-13,0	330,2	1,5	16,4	-55,4	-271,4
BALEARS, ILLES	65,5	0,3	8,9	69,3	0,3	81,0	-3,8	-117,4
CANARIAS	214,9	1,1	4,4	206,8	1,0	-35,9	8,1	106,9
Palmas, Las	165,5	0,8	12,2	135,1	0,6	-15,8	30,4	333,1
Sta. Cruz de Tenerife	49,4	0,2	-15,4	71,7	0,3	-55,8	-22,3	78,5
CANTABRIA	194,6	1,0	-4,6	154,0	0,7	-15,0	40,6	76,9
CASTILLA Y LEÓN	1.054,6	5,3	-9,6	1.076,8	5,0	9,0	-22,3	-112,5
Ávila	18,0	0,1	85,9	10,4	0,0	0,7	7,6	1.316,8
Burgos	250,4	1,3	-0,8	177,8	0,8	-6,8	72,6	18,0
León	80,1	0,4	19,0	31,1	0,1	0,3	49,0	34,9
Palencia	138,5	0,7	-0,6	22,2	0,1	-2,2	116,3	-0,3
Salamanca	58,1	0,3	-4,6	45,3	0,2	-1,9	12,8	-13,2
Segovia	18,4	0,1	-2,1	12,5	0,1	2,7	5,9	-11,1
Soria	26,9	0,1	7,6	19,1	0,1	25,6	7,9	-20,1
Valladolid	454,6	2,3	-22,3	750,3	3,5	14,4	-295,7	-319,0
Zamora	9,6	0,0	21,4	8,2	0,0	111,9	1,4	-65,1
CASTILLA - LA MANCHA	432,8	2,2	-41,9	491,9	2,3	-1,3	-59,2	-124,0
Albacete	65,4	0,3	-8,7	46,8	0,2	1,0	18,6	-26,5
Ciudad Real	121,1	0,6	-9,4	33,8	0,2	10,0	87,2	-15,2
Cuenca	25,2	0,1	0,2	6,1	0,0	-19,6	19,1	8,7
Guadalajara	120,3	0,6	-72,0	258,3	1,2	7,2	-138,1	-173,5
Toledo	100,9	0,5	17,7	147,0	0,7	-14,8	-46,1	46,9
CATALUÑA	5.039,8	25,3	4,4	5.845,9	27,2	1,0	-806,1	16,0
Barcelona	3.905,0	19,6	5,1	4.765,2	22,2	5,1	-860,3	-5,1
Girona	373,0	1,9	-0,1	178,4	0,8	10,5	194,6	-8,2
Lleida	139,0	0,7	14,6	74,7	0,3	27,8	64,3	2,3
Tarragona	622,8	3,1	1,2	827,5	3,8	-19,8	-204,7	50,8
COMUNITAT VALENCIANA	2.244,5	11,3	2,5	1.618,9	7,5	-4,1	625,6	24,8
Alicante/Alacant	393,5	2,0	5,5	280,3	1,3	20,6	113,2	-19,4
Castellón/Castelló	535,8	2,7	-0,3	298,1	1,4	6,8	237,6	-8,0
Valencia/València	1.315,2	6,6	2,9	1.040,4	4,8	-11,5	274,8	167,6
EXTREMADURA	126,6	0,6	-2,8	75,2	0,3	-16,6	51,4	28,1
Badajoz	96,8	0,5	4,6	48,8	0,2	-23,7	47,9	68,1
Cáceres	29,8	0,1	-20,9	26,3	0,1	1,1	3,5	-70,2
GALICIA	1.466,6	7,4	2,3	1.120,5	5,2	-4,7	346,1	34,2
Coruña, A	638,1	3,2	6,3	496,6	2,3	-16,9	141,5	4.610,5
Lugo	56,4	0,3	39,9	60,6	0,3	40,3	-4,2	-45,7
Ourense	68,6	0,3	-6,1	34,1	0,2	6,0	34,5	-15,6
Pontevedra	703,5	3,5	-2,3	529,2	2,5	5,2	174,3	-19,6
MADRID, COMUNIDAD DE	2.167,1	10,9	-2,0	4.415,3	20,5	6,9	-2.248,3	-17,2
MURCIA, REGIÓN DE	911,7	4,6	19,1	826,3	3,8	-16,1	85,4	138,9
NAVARRA, COMUNIDAD FORAL DE	677,3	3,4	14,0	361,7	1,7	9,1	315,5	20,1
PAÍS VASCO	1.922,1	9,6	14,6	1.481,2	6,9	11,3	440,8	27,2
Araba/Álava	502,2	2,5	13,7	243,9	1,1	1,3	258,3	28,6
Bizkaia	768,7	3,9	20,0	966,8	4,5	19,1	-198,1	-15,5
Gipuzkoa	651,1	3,3	9,4	270,5	1,3	-2,6	380,6	20,0
RIOJA, LA	136,9	0,7	16,6	90,4	0,4	-5,1	46,5	109,7
CEUTA	0,6	0,0	465,4	51,7	0,2	125,7	-51,0	-124,0
MELILLA	3,7	0,0	41,8	20,3	0,1	-6,9	-16,7	13,4

¹ Datos provisionales. A efectos de cálculo de la variación interanual, la comparación se hará con los datos provisionales de 2013

Fuente: S.G. de Evaluación de Instrumentos de Política Comercial, con datos del Dpto. de Aduanas e II.EE. de la Agencia Tributaria

A.6. Comercio Exterior en Enero-Noviembre de 2014. Desglose por CC. AA. y Provincias¹

	EXPORTACIONES			IMPORTACIONES			SALDO	
	Millones €	% total	var.14/13	Millones €	% total	var.14/13	Millones €	var.14/13
TOTAL	220.682,3	100,0	2,2	243.332,4	100,0	5,8	-22.650,1	-60,3
ANDALUCÍA	24.225,1	11,0	1,2	28.427,4	11,7	1,6	-4.202,2	-4,4
Almería	2.373,6	1,1	1,4	2.050,8	0,8	5,8	322,8	-19,8
Cádiz	6.864,3	3,1	-11,4	11.872,7	4,9	-1,4	-5.008,5	-16,8
Córdoba	1.804,1	0,8	10,4	578,0	0,2	-4,6	1.226,1	19,2
Granada	835,8	0,4	0,9	563,9	0,2	16,7	271,9	-21,2
Huelva	5.585,3	2,5	5,5	8.326,1	3,4	-1,2	-2.740,7	12,6
Jaén	900,7	0,4	34,1	500,7	0,2	11,1	400,0	81,0
Málaga	1.507,1	0,7	15,3	1.322,0	0,5	19,7	185,1	-8,7
Sevilla	4.354,3	2,0	5,6	3.213,3	1,3	9,7	1.141,1	-4,5
ARAGÓN	8.686,1	3,9	7,4	7.893,7	3,2	23,5	792,4	-53,3
Huesca	790,1	0,4	-6,0	431,5	0,2	-5,2	358,6	-6,9
Teruel	217,2	0,1	6,6	191,6	0,1	17,4	25,6	-37,0
Zaragoza	7.678,8	3,5	9,0	7.270,6	3,0	25,9	408,2	-67,9
ASTURIAS, PRINCIPADO DE	3.522,4	1,6	5,4	3.130,1	1,3	1,1	392,3	59,8
BALEARS, ILLES	886,9	0,4	17,4	1.350,2	0,6	5,8	-463,3	11,1
CANARIAS	2.153,4	1,0	-10,4	3.261,2	1,3	-20,0	-1.107,8	33,8
Palmas, Las	1.553,9	0,7	-8,0	1.773,2	0,7	7,8	-219,3	-592,8
Sta. Cruz de Tenerife	599,5	0,3	-15,9	1.488,0	0,6	-38,8	-888,6	48,3
CANTABRIA	2.346,6	1,1	4,2	1.774,6	0,7	12,6	572,0	-15,4
CASTILLA Y LEÓN	11.857,7	5,4	4,6	11.320,4	4,7	13,9	537,3	-61,3
Ávila	82,8	0,0	-24,1	113,1	0,0	58,4	-30,4	-180,7
Burgos	2.790,6	1,3	-3,8	1.891,8	0,8	-10,5	898,7	14,3
León	1.166,8	0,5	3,5	369,8	0,2	7,7	797,0	1,6
Palencia	1.318,2	0,6	-14,0	281,0	0,1	-8,3	1.037,2	-15,5
Salamanca	741,9	0,3	-11,2	522,9	0,2	7,9	219,0	-37,6
Segovia	239,4	0,1	3,0	149,5	0,1	0,4	89,9	7,7
Soria	304,1	0,1	19,2	217,0	0,1	17,8	87,2	23,0
Valladolid	5.086,1	2,3	21,0	7.692,8	3,2	24,0	-2.606,7	-30,4
Zamora	127,8	0,1	-4,7	82,4	0,0	-3,2	45,4	-7,4
CASTILLA - LA MANCHA	4.866,8	2,2	2,2	5.358,3	2,2	2,9	-491,4	-11,1
Albacete	683,2	0,3	-8,6	571,8	0,2	-3,5	111,4	-28,3
Ciudad Real	1.668,6	0,8	4,3	332,3	0,1	2,7	1.336,3	4,7
Cuenca	293,2	0,1	-1,4	79,3	0,0	1,8	213,9	-2,5
Guadalajara	1.075,8	0,5	-7,6	2.462,0	1,0	1,9	-1.386,2	-10,7
Toledo	1.146,0	0,5	20,1	1.912,9	0,8	6,5	-766,9	8,8
CATALUÑA	55.433,6	25,1	2,4	66.210,3	27,2	7,7	-10.776,8	-46,8
Barcelona	43.376,9	19,7	3,3	52.720,6	21,7	9,0	-9.343,8	-45,7
Girona	4.048,6	1,8	2,4	1.929,1	0,8	3,5	2.119,6	1,4
Lleida	1.572,6	0,7	-2,4	735,3	0,3	-3,6	837,3	-1,3
Tarragona	6.435,5	2,9	-2,2	10.825,3	4,4	3,6	-4.389,9	-13,5
COMUNITAT VALENCIANA	22.559,4	10,2	5,5	19.529,9	8,0	3,0	3.029,5	25,0
Alicante/Alacant	4.467,9	2,0	7,4	3.140,8	1,3	13,7	1.327,0	-5,1
Castellón/Castelló	5.375,7	2,4	5,8	4.136,0	1,7	-4,6	1.239,7	66,7
Valencia/València	12.715,8	5,8	4,7	12.253,0	5,0	3,3	462,8	64,1
EXTREMADURA	1.531,8	0,7	2,3	890,9	0,4	-10,9	640,9	28,7
Badajoz	1.157,0	0,5	3,3	612,5	0,3	-14,8	544,4	35,6
Cáceres	374,8	0,2	-0,6	278,3	0,1	-0,9	96,5	0,0
GALICIA	16.498,3	7,5	-0,6	13.527,5	5,6	1,7	2.970,8	-9,9
Coruña, A	7.131,6	3,2	-3,0	6.447,8	2,6	-10,9	683,8	493,9
Lugo	879,4	0,4	16,5	765,5	0,3	-2,2	113,9	507,7
Ourense	765,9	0,3	8,9	378,2	0,2	9,4	387,8	8,4
Pontevedra	7.721,3	3,5	-0,8	5.936,1	2,4	20,4	1.785,2	-37,4
MADRID, COMUNIDAD DE	25.686,2	11,6	-9,4	45.415,7	18,7	5,4	-19.729,5	-33,9
MURCIA, REGIÓN DE	9.492,7	4,3	10,7	11.187,1	4,6	2,6	-1.694,4	27,4
NAVARRA, COMUNIDAD FORAL DE	7.541,1	3,4	8,8	3.799,9	1,6	6,7	3.741,2	11,1
PAÍS VASCO	20.544,0	9,3	7,7	16.090,3	6,6	10,4	4.453,7	-1,3
Araba/Álava	5.385,7	2,4	3,6	2.290,5	0,9	2,5	3.095,2	4,5
Bizkaia	8.848,1	4,0	11,7	10.852,1	4,5	13,6	-2.004,0	-22,4
Gipuzkoa	6.310,2	2,9	5,7	2.947,7	1,2	6,0	3.362,5	5,5
RIOJA, LA	1.508,3	0,7	8,5	1.055,7	0,4	9,6	452,6	6,0
CEUTA	7,1	0,0	632,5	364,3	0,1	0,4	-357,2	1,3
MELILLA	27,5	0,0	-10,7	238,5	0,1	5,0	-211,0	-7,4

¹ Datos provisionales. A efectos de cálculo de la variación interanual, la comparación se hará con los datos provisionales de 2013

Fuente: S.G. de Evaluación de Instrumentos de Política Comercial, con datos del Dpto. de Aduanas e II.EE. de la Agencia Tributaria

A.7. Comercio Exterior en Noviembre de 2014. Desglose de principales sectores por CC.AA.¹

CC. AA.	Sector	EXPORTACIONES			IMPORTACIONES			SALDO
		Millones €	% total comunidad	var.14/13	Millones €	% total comunidad	var.14/13	Millones €
Andalucía	Alimentación, bebidas y tabaco	712,0	32,9	22,4	249,5	11,4	14,0	462,5
	Bienes de equipo	383,6	17,7	50,4	205,0	9,4	-6,7	178,6
	Semimanufacturas no químicas	254,2	11,7	32,0	79,5	3,6	-22,1	174,7
Aragón	Sector automóvil	219,5	31,2	12,5	149,0	19,2	81,1	70,5
	Bienes de equipo	154,0	21,9	-4,4	210,9	27,2	39,6	-56,9
	Manufacturas de consumo	121,8	17,3	13,6	185,8	23,9	13,6	-64,0
Asturias, Principado de	Semimanufacturas no químicas	130,1	47,3	35,5	43,1	13,1	77,1	86,9
	Bienes de equipo	47,5	17,3	-58,4	24,7	7,5	17,0	22,8
	Productos químicos	29,9	10,9	-1,2	27,4	8,3	65,6	2,4
Balears, Illes	Productos químicos	20,0	30,6	388,8	34,7	50,1	660,1	-14,6
	Otras mercancías	15,6	23,8	3,0	0,1	0,1	20,0	15,5
	Sector automóvil	11,1	17,0	-39,5	1,5	2,1	9,6	9,6
Canarias	Otras mercancías	153,8	71,6	0,8	0,2	0,1	214,3	153,6
	Alimentación, bebidas y tabaco	19,3	9,0	7,5	63,3	30,6	-4,5	-44,0
	Bienes de equipo	13,8	6,4	35,5	30,3	14,6	-4,4	-16,5
Cantabria	Bienes de equipo	53,7	27,6	-33,8	32,0	20,8	-3,8	21,7
	Semimanufacturas no químicas	45,5	23,4	8,5	32,1	20,9	2,0	13,4
	Alimentación, bebidas y tabaco	25,2	13,0	12,9	26,4	17,2	-13,2	-1,2
Castilla y León	Sector automóvil	493,5	46,8	13,5	502,5	46,7	12,6	-9,0
	Bienes de equipo	136,9	13,0	-57,2	192,0	17,8	16,1	-55,1
	Productos químicos	127,0	12,0	-6,3	132,0	12,3	0,1	-5,0
Castilla-La Mancha	Alimentación, bebidas y tabaco	156,0	36,0	4,0	99,1	20,2	-8,9	56,9
	Bienes de equipo	97,1	22,4	-28,6	139,2	28,3	-1,5	-42,1
	Manufacturas de consumo	71,6	16,5	50,3	73,4	14,9	21,3	-1,8
Cataluña	Productos químicos	1.304,1	25,9	-0,2	1.264,6	21,6	-2,7	39,5
	Bienes de equipo	872,6	17,3	6,5	994,8	17,0	1,7	-122,1
	Sector automóvil	819,8	16,3	14,4	767,8	13,1	-11,8	52,0
Comunitat Valenciana	Alimentación, bebidas y tabaco	564,9	25,2	-11,2	216,8	13,4	1,3	348,2
	Sector automóvil	537,1	23,9	19,5	263,9	16,3	-10,4	273,3
	Semimanufacturas no químicas	279,3	12,4	1,7	133,7	8,3	-31,3	145,6
Extremadura	Alimentación, bebidas y tabaco	67,8	53,6	-4,4	17,9	23,7	3,9	50,0
	Semimanufacturas no químicas	22,9	18,1	13,6	6,7	8,9	-15,6	16,2
	Manufacturas de consumo	10,7	8,4	19,6	11,4	15,2	-10,7	-0,8
Galicia	Manufacturas de consumo	369,4	25,2	11,5	164,3	14,7	-7,0	205,1
	Sector automóvil	338,1	23,1	1,2	253,5	22,6	12,2	84,6
	Bienes de equipo	215,1	14,7	0,7	92,6	8,3	15,6	122,5
Madrid, Comunidad de	Bienes de equipo	685,4	31,6	1,6	1.536,2	34,8	12,8	-850,8
	Productos químicos	561,8	25,9	9,6	903,3	20,5	0,8	-341,5
	Manufacturas de consumo	201,4	9,3	0,6	544,2	12,3	3,5	-342,7
Murcia, Región de	Productos energéticos	401,3	44,0	42,3	572,4	69,3	-20,2	-171,2
	Alimentación, bebidas y tabaco	323,7	35,5	7,0	87,9	10,6	-26,7	235,8
	Productos químicos	83,8	9,2	9,0	57,3	6,9	6,9	26,5
Navarra, Comunidad Foral de	Sector automóvil	318,3	47,0	5,7	131,1	36,2	14,9	187,2
	Bienes de equipo	168,7	24,9	44,7	84,7	23,4	36,1	84,1
	Alimentación, bebidas y tabaco	76,4	11,3	9,9	41,9	11,6	7,4	34,6
País Vasco	Bienes de equipo	775,8	40,4	17,0	236,3	16,0	0,0	539,5
	Semimanufacturas no químicas	442,6	23,0	1,1	203,4	13,7	-0,1	239,2
	Sector automóvil	255,0	13,3	9,2	85,7	5,8	-10,9	169,3
Rioja, La	Alimentación, bebidas y tabaco	63,0	46,0	10,2	28,8	31,8	-33,9	34,2
	Semimanufacturas no químicas	24,2	17,6	1,8	13,6	15,0	8,5	10,6
	Bienes de equipo	21,0	15,3	44,2	14,1	15,6	13,4	6,9

¹ Datos provisionales. A efectos de cálculo de la variación interanual, la comparación se hará con los datos provisionales de 2013

Fuente: S.G. de Evaluación de Instrumentos de Política Comercial, con datos del Dpto. de Aduanas e II.EE. de la Agencia Tributaria

A.8. Comercio Exterior en Enero-Noviembre de 2014. Desglose de principales sectores por CC.AA.¹

CCAA	Sector	EXPORTACIONES			IMPORTACIONES			SALDO
		Millones €	% total comunidad	var.14/13	Millones €	% total comunidad	var.14/13	Millones €
Andalucía	Alimentación, bebidas y tabaco	7.455,5	30,8	12,3	2.612,7	9,2	-4,4	4.842,8
	Productos energéticos	4.101,4	16,9	2,7	17.105,2	60,2	-3,0	-13.003,8
	Bienes de equipo	3.068,3	12,7	-27,0	2.550,7	9,0	29,4	517,7
Aragón	Sector automóvil	2.767,0	31,9	12,1	1.402,5	17,8	35,6	1.364,5
	Bienes de equipo	1.900,3	21,9	18,7	1.897,7	24,0	26,1	2,7
	Manufacturas de consumo	1.321,8	15,2	16,2	2.160,9	27,4	32,4	-839,1
Asturias, Principado de	Semimanufacturas no químicas	1.446,4	41,1	11,0	365,4	11,7	15,0	1.081,0
	Bienes de equipo	927,2	26,3	15,4	244,9	7,8	3,0	682,3
	Productos químicos	321,3	9,1	-8,0	290,0	9,3	-2,2	31,3
Balears, Illes	Otras mercancías	222,9	25,1	-2,2	0,9	0,1	82,0	222,0
	Productos químicos	164,1	18,5	253,6	297,3	22,0	455,6	-133,2
	Manufacturas de consumo	117,3	13,2	-18,5	158,2	11,7	10,2	-40,9
Canarias	Otras mercancías	1.523,0	70,7	8,2	4,1	0,1	233,9	1.518,9
	Alimentación, bebidas y tabaco	156,6	7,3	14,4	743,1	22,8	2,0	-586,5
	Bienes de equipo	151,8	7,0	-8,3	320,7	9,8	4,6	-168,8
Cantabria	Bienes de equipo	714,2	30,4	8,7	336,3	18,9	19,7	378,0
	Semimanufacturas no químicas	492,2	21,0	5,4	295,6	16,7	7,5	196,7
	Alimentación, bebidas y tabaco	264,9	11,3	7,7	288,4	16,2	17,0	-23,5
Castilla y León	Sector automóvil	4.483,4	37,8	11,0	5.207,5	46,0	25,1	-724,1
	Bienes de equipo	2.581,1	21,8	0,1	1.996,3	17,6	15,9	584,9
	Productos químicos	1.468,7	12,4	-2,5	1.461,2	12,9	-4,0	7,5
Castilla-La Mancha	Alimentación, bebidas y tabaco	1.757,6	36,1	6,5	1.038,7	19,4	-4,1	718,9
	Bienes de equipo	984,2	20,2	-10,2	1.511,8	28,2	7,9	-527,6
	Productos químicos	763,2	15,7	11,7	1.224,4	22,9	8,6	-461,2
Cataluña	Productos químicos	14.756,8	26,6	2,4	14.862,8	22,4	6,5	-106,0
	Bienes de equipo	9.613,6	17,3	2,0	10.700,2	16,2	8,2	-1.086,7
	Sector automóvil	8.481,4	15,3	6,6	7.813,3	11,8	10,9	668,0
Comunitat Valenciana	Sector automóvil	4.647,7	20,6	5,2	2.900,6	14,9	19,8	1.747,1
	Alimentación, bebidas y tabaco	4.366,9	19,4	-4,3	2.455,6	12,6	0,5	1.911,3
	Semimanufacturas no químicas	3.415,2	15,1	5,2	1.824,6	9,3	0,9	1.590,6
Extremadura	Alimentación, bebidas y tabaco	824,4	53,8	2,5	192,3	21,6	3,0	632,1
	Semimanufacturas no químicas	233,0	15,2	-24,8	78,1	8,8	2,4	154,9
	Manufacturas de consumo	113,4	7,4	81,2	135,1	15,2	-5,9	-21,7
Galicia	Manufacturas de consumo	4.209,5	25,5	4,2	1.966,4	14,5	0,5	2.243,1
	Sector automóvil	3.428,9	20,8	-6,4	2.947,4	21,8	51,4	481,5
	Bienes de equipo	2.786,1	16,9	3,5	1.196,6	8,8	22,7	1.589,6
Madrid, Comunidad de	Bienes de equipo	8.700,3	33,9	-8,7	14.031,1	30,9	5,7	-5.330,9
	Productos químicos	5.842,6	22,7	-9,3	9.756,1	21,5	1,2	-3.913,5
	Otras mercancías	3.109,3	12,1	-9,4	452,0	1,0	-28,1	2.657,3
Murcia, Región de	Productos energéticos	3.736,5	39,4	24,0	8.166,4	73,0	0,7	-4.429,9
	Alimentación, bebidas y tabaco	3.583,6	37,8	4,0	1.252,7	11,2	-2,5	2.330,9
	Productos químicos	1.051,1	11,1	8,9	635,5	5,7	11,1	415,6
Navarra, Comunidad Foral de	Sector automóvil	3.378,4	44,8	6,2	1.309,9	34,5	14,2	2.068,6
	Bienes de equipo	2.027,4	26,9	16,2	810,6	21,3	21,4	1.216,8
	Alimentación, bebidas y tabaco	832,1	11,0	7,5	439,5	11,6	9,3	392,6
País Vasco	Bienes de equipo	7.297,9	35,5	4,7	2.459,2	15,3	5,5	4.838,7
	Semimanufacturas no químicas	5.004,5	24,4	-3,0	2.525,7	15,7	4,2	2.478,8
	Sector automóvil	2.888,7	14,1	17,7	738,3	4,6	0,3	2.150,4
Rioja, La	Alimentación, bebidas y tabaco	590,6	39,2	9,3	340,1	32,2	-0,8	250,6
	Semimanufacturas no químicas	286,4	19,0	0,1	163,1	15,5	5,2	123,2
	Manufacturas de consumo	274,7	18,2	12,9	166,5	15,8	24,5	108,2

¹ Datos provisionales. A efectos de cálculo de la variación interanual, la comparación se hará con los datos provisionales de 2013

Fuente: S.G. de Evaluación de Instrumentos de Política Comercial, con datos del Dpto. de Aduanas e II.EE. de la Agencia Tributaria

A.9. Comercio Exterior en Noviembre de 2014. Desglose de principales sectores por provincias¹

Provincia	Sector	EXPORTACIONES			IMPORTACIONES			SALDO
		Millones €	% total provincia	var.14/13	Millones €	% total provincia	var.14/13	Millones €
Albacete	Alimentación, bebidas y tabaco	23,8	36,4	15,4	9,9	21,1	-5,6	14,0
	Manufacturas de consumo	12,8	19,6	-13,6	6,3	13,5	-37,2	6,5
Alicante	Manufacturas de consumo	154,6	39,3	16,5	128,2	45,7	14,3	26,5
	Alimentación, bebidas y tabaco	91,5	23,2	-10,6	48,1	17,2	36,1	43,4
Almería	Alimentación, bebidas y tabaco	220,8	79,8	9,6	15,3	7,7	100,7	205,5
	Semimanufacturas no químicas	24,8	9,0	26,1	5,5	2,8	1,9	19,3
Araba/Álava	Bienes de equipo	159,4	31,7	4,4	66,2	27,1	-7,4	93,2
	Semimanufacturas no químicas	141,3	28,1	26,0	50,5	20,7	0,6	90,8
Asturias	Semimanufacturas no químicas	130,1	47,3	35,5	43,1	13,1	77,1	86,9
	Bienes de equipo	47,5	17,3	-58,4	24,7	7,5	17,0	22,8
Ávila	Bienes de equipo	10,4	58,1	383,3	0,7	6,4	24,5	9,8
	Alimentación, bebidas y tabaco	6,5	35,9	-1,7	5,9	57,1	-7,2	0,5
Badajoz	Alimentación, bebidas y tabaco	49,0	50,6	16,6	11,9	24,3	17,2	37,1
	Semimanufacturas no químicas	20,4	21,0	15,4	4,3	8,9	-26,7	16,0
Balears, Illes	Productos químicos	20,0	30,6	388,8	34,7	50,1	660,1	-14,6
	Otras mercancías	15,6	23,8	3,0	0,1	0,1	20,0	15,5
Barcelona	Productos químicos	1.016,9	26,0	5,6	1.032,1	21,7	3,3	-15,2
	Sector automóvil	792,2	20,3	14,3	729,7	15,3	-13,6	62,6
Bizkaia	Productos energéticos	215,5	28,0	96,3	596,0	61,6	34,0	-380,4
	Bienes de equipo	205,9	26,8	30,3	83,9	8,7	2,0	122,1
Burgos	Productos químicos	90,7	36,2	-8,1	66,2	37,2	-14,3	24,5
	Bienes de equipo	44,5	17,8	-15,7	22,4	12,6	20,6	22,1
Cáceres	Alimentación, bebidas y tabaco	18,8	63,2	-34,9	6,0	22,8	-15,2	12,8
	Manufacturas de consumo	2,9	9,8	73,8	0,5	1,9	-38,0	2,4
Cádiz	Productos energéticos	138,2	27,9	-32,8	679,4	82,7	-10,6	-541,3
	Otras mercancías	129,2	26,1	-9,1	1,0	0,1	46,2	128,2
Cantabria	Bienes de equipo	53,7	27,6	-33,8	32,0	20,8	-3,8	21,7
	Semimanufacturas no químicas	45,5	23,4	8,5	32,1	20,9	2,0	13,4
Castellón	Semimanufacturas no químicas	177,0	33,0	4,3	14,4	4,8	-7,7	162,6
	Alimentación, bebidas y tabaco	146,3	27,3	11,8	16,6	5,6	11,4	129,7
Ciudad Real	Alimentación, bebidas y tabaco	54,9	45,4	-16,1	3,9	11,5	-15,8	51,0
	Bienes de equipo	31,0	25,6	5,3	9,4	27,9	22,4	21,5
Córdoba	Alimentación, bebidas y tabaco	93,5	56,2	65,6	13,1	24,9	5,8	80,4
	Semimanufacturas no químicas	28,6	17,2	-45,7	15,9	30,3	-35,0	12,8
Coruña, A	Manufacturas de consumo	348,3	54,6	11,4	136,2	27,4	-9,9	212,0
	Productos energéticos	91,4	14,3	29,2	190,2	38,3	-34,7	-98,8
Cuenca	Alimentación, bebidas y tabaco	19,8	78,6	2,6	2,0	32,2	8,9	17,8
	Bienes de equipo	2,4	9,5	-29,1	2,2	35,6	-42,2	0,2
Gipuzkoa	Bienes de equipo	410,4	63,0	16,4	86,3	31,9	4,6	324,2
	Semimanufacturas no químicas	122,3	18,8	-0,6	54,8	20,3	-1,8	67,5
Girona	Alimentación, bebidas y tabaco	157,8	42,3	3,4	47,5	26,6	15,3	110,3
	Bienes de equipo	71,2	19,1	8,8	22,1	12,4	-0,8	49,1
Granada	Alimentación, bebidas y tabaco	53,3	66,9	-3,1	10,9	18,4	31,3	42,4
	Bienes de equipo	10,2	12,8	15,4	6,0	10,0	-15,1	4,3
Guadalajara	Manufacturas de consumo	50,3	41,8	90,2	50,7	19,6	33,2	-0,4
	Bienes de equipo	39,6	32,9	-46,8	94,1	36,4	-3,8	-54,5
Huelva	Productos energéticos	110,1	28,0	-22,5	387,0	62,6	-29,7	-277,0
	Materias Primas	109,3	27,8	99,5	155,8	25,2	155,0	-46,5
Huesca	Alimentación, bebidas y tabaco	25,3	41,6	-36,1	10,9	28,5	8,7	14,4
	Productos químicos	17,6	28,9	16,0	14,2	37,2	32,2	3,3
Jaén	Bienes de equipo	45,6	46,8	31,4	20,6	45,3	13,5	25,0
	Alimentación, bebidas y tabaco	38,6	39,6	240,3	9,4	20,6	-23,2	29,2

A.9. (cont.)

Provincia	Sector	EXPORTACIONES			IMPORTACIONES			SALDO
		Millones €	% total provincia	var.14/13	Millones €	% total provincia	var.14/13	Millones €
León	Bienes de equipo	26,6	33,2	42,0	3,5	11,3	47,9	23,1
	Semimanufacturas no químicas	25,6	31,9	43,1	2,7	8,8	-46,2	22,9
Lleida	Alimentación, bebidas y tabaco	92,0	66,2	20,9	38,4	51,4	46,5	53,6
	Semimanufacturas no químicas	13,4	9,6	24,6	6,5	8,7	26,8	6,9
Lugo	Semimanufacturas no químicas	17,1	30,3	211,1	3,5	5,8	-58,4	13,6
	Bienes de equipo	16,3	28,9	115,5	16,8	27,8	111,6	-0,5
Madrid	Bienes de equipo	685,4	31,6	1,6	1.536,2	34,8	12,8	-850,8
	Productos químicos	561,8	25,9	9,6	903,3	20,5	0,8	-341,5
Málaga	Alimentación, bebidas y tabaco	62,3	49,0	8,1	46,9	40,1	38,8	15,3
	Bienes de equipo	17,2	13,5	30,4	18,3	15,6	-0,3	-1,2
Murcia	Productos energéticos	401,3	44,0	42,3	572,4	69,3	-20,2	-171,2
	Alimentación, bebidas y tabaco	323,7	35,5	7,0	87,9	10,6	-26,7	235,8
Navarra	Sector automóvil	318,3	47,0	5,7	131,1	36,2	14,9	187,2
	Bienes de equipo	168,7	24,9	44,7	84,7	23,4	36,1	84,1
Ourense	Semimanufacturas no químicas	17,6	25,6	-8,1	6,6	19,3	127,3	11,0
	Alimentación, bebidas y tabaco	15,5	22,6	-27,5	4,0	11,6	7,6	11,5
Palencia	Sector automóvil	107,9	77,9	-5,4	1,1	4,7	-31,4	106,9
	Alimentación, bebidas y tabaco	20,6	14,9	21,9	6,2	28,1	24,6	14,4
Palmas, Las	Otras mercancías	116,7	70,5	14,0	0,1	0,1	42,9	116,6
	Alimentación, bebidas y tabaco	15,5	9,4	-7,1	42,2	31,2	3,1	-26,7
Pontevedra	Sector automóvil	334,6	47,6	2,0	246,6	46,6	11,7	88,0
	Bienes de equipo	155,4	22,1	2,3	52,8	10,0	7,5	102,6
Rioja, La	Alimentación, bebidas y tabaco	63,0	46,0	10,2	28,8	31,8	-33,9	34,2
	Semimanufacturas no químicas	24,2	17,6	1,8	13,6	15,0	8,5	10,6
Salamanca	Bienes de equipo	24,7	42,6	51,5	4,9	10,8	-28,4	19,9
	Alimentación, bebidas y tabaco	19,5	33,6	-5,5	5,0	11,1	-3,8	14,4
Sta. Cruz de Tenerife	Otras mercancías	37,1	75,0	-26,2	0,1	0,2	0,0	36,9
	Alimentación, bebidas y tabaco	3,7	7,6	205,7	21,1	29,4	-16,7	-17,3
Segovia	Semimanufacturas no químicas	5,1	27,4	-6,3	3,1	24,9	-3,4	1,9
	Alimentación, bebidas y tabaco	4,7	25,6	1,7	2,3	18,7	10,4	2,4
Sevilla	Bienes de equipo	225,9	42,5	59,8	117,4	42,2	-15,5	108,6
	Alimentación, bebidas y tabaco	164,3	30,9	27,9	61,9	22,3	45,4	102,4
Soria	Semimanufacturas no químicas	12,9	48,0	22,1	3,5	18,2	2,7	9,5
	Sector automóvil	6,4	23,8	-4,5	2,3	11,8	92,3	4,2
Tarragona	Productos químicos	225,8	36,3	-19,6	178,1	21,5	-28,5	47,7
	Productos energéticos	147,9	23,7	33,0	358,6	43,3	-20,3	-210,7
Teruel	Bienes de equipo	10,8	51,3	44,8	2,0	9,3	272,2	8,8
	Sector automóvil	3,2	15,4	-0,6	0,3	1,6	-52,1	2,9
Toledo	Alimentación, bebidas y tabaco	50,1	49,6	30,2	45,9	31,3	1,9	4,1
	Bienes de equipo	15,5	15,3	-7,0	19,2	13,0	7,2	-3,7
Valencia	Sector automóvil	511,5	38,9	18,3	252,6	24,3	-12,7	258,9
	Alimentación, bebidas y tabaco	327,2	24,9	-18,8	152,1	14,6	-7,1	175,1
Valladolid	Sector automóvil	364,6	80,2	20,8	492,8	65,7	12,5	-128,2
	Semimanufacturas no químicas	21,5	4,7	12,1	50,5	6,7	45,0	-29,0
Zamora	Alimentación, bebidas y tabaco	7,6	79,5	37,8	2,5	31,0	34,4	5,1
	Productos químicos	0,8	7,9	-32,7	1,2	14,8	332,1	-0,5
Zaragoza	Sector automóvil	214,8	34,5	12,4	148,6	20,7	82,4	66,1
	Bienes de equipo	137,3	22,0	-5,1	202,0	28,2	42,3	-64,8
Ceuta	Materias Primas	0,4	55,6	0,0	0,0	0,0	-100,0	0,4
	Productos químicos	0,2	28,6	0,0	0,3	0,6	-36,0	-0,1
Melilla	Bienes de equipo	1,7	45,8	140,0	6,0	29,3	74,8	-4,3
	Bienes de consumo duradero	1,5	40,1	-0,7	0,0	0,1	-96,5	1,5

¹ Datos provisionales. A efectos de cálculo de la variación interanual, la comparación se hará con los datos provisionales de 2013

Fuente: S.G. de Evaluación de Instrumentos de Política Comercial, con datos del Dpto. de Aduanas e II.EE. de la Agencia Tributaria

A.10. Comercio Exterior en Enero-Noviembre de 2014. Desglose de principales sectores por provincias¹

Provincia	Sector	EXPORTACIONES			IMPORTACIONES			SALDO
		Millones €	% total provincia	var.14/13	Millones €	% total provincia	var.14/13	Millones €
Albacete	Alimentación, bebidas y tabaco	219,9	32,2	-2,5	105,5	18,4	-8,3	114,4
	Manufacturas de consumo	158,8	23,2	-12,6	92,9	16,2	-44,0	65,9
Alicante	Manufacturas de consumo	1.896,8	42,5	19,8	1.534,5	48,9	17,8	362,3
	Alimentación, bebidas y tabaco	1.039,1	23,3	3,1	518,2	16,5	16,5	521,0
Almería	Alimentación, bebidas y tabaco	1.840,9	77,6	-1,0	104,2	5,1	34,7	1.736,7
	Semimanufacturas no químicas	234,1	9,9	13,5	60,1	2,9	23,4	173,9
Araba/Álava	Bienes de equipo	1.669,2	31,0	5,9	574,3	25,1	3,8	1.094,9
	Semimanufacturas no químicas	1.449,7	26,9	-8,4	542,6	23,7	2,8	907,1
Asturias	Semimanufacturas no químicas	1.446,4	41,1	11,0	365,4	11,7	15,0	1.081,0
	Bienes de equipo	927,2	26,3	15,4	244,9	7,8	3,0	682,3
Ávila	Alimentación, bebidas y tabaco	47,0	56,8	-1,3	56,7	50,2	178,6	-9,7
	Bienes de equipo	22,1	26,7	-55,7	8,3	7,3	57,9	13,8
Badajoz	Alimentación, bebidas y tabaco	560,8	48,5	7,7	133,3	21,8	13,7	427,5
	Semimanufacturas no químicas	207,5	17,9	-27,3	56,0	9,1	-2,6	151,5
Balears, Illes	Otras mercancías	222,9	25,1	-2,2	0,9	0,1	82,0	222,0
	Productos químicos	164,1	18,5	253,6	297,3	22,0	455,6	-133,2
Barcelona	Productos químicos	11.347,0	26,2	5,4	12.004,2	22,8	8,8	-657,2
	Sector automóvil	8.202,8	18,9	7,0	7.405,5	14,0	9,3	797,4
Bizkaia	Productos energéticos	2.683,4	30,3	56,3	6.256,2	57,6	20,8	-3.572,8
	Semimanufacturas no químicas	2.264,8	25,6	-0,6	1.379,8	12,7	5,2	885,1
Burgos	Productos químicos	1.049,8	37,6	-8,2	693,3	36,6	-13,0	356,6
	Semimanufacturas no químicas	500,0	17,9	5,4	472,4	25,0	-7,1	27,6
Cáceres	Alimentación, bebidas y tabaco	263,6	70,3	-7,0	59,0	21,2	-15,0	204,6
	Manufacturas de consumo	28,7	7,7	179,6	9,0	3,2	21,5	19,7
Cádiz	Productos energéticos	2.251,1	32,8	-1,7	9.697,1	81,7	-2,6	-7.446,0
	Otras mercancías	1.814,1	26,4	13,6	11,9	0,1	-59,6	1.802,2
Cantabria	Bienes de equipo	714,2	30,4	8,7	336,3	18,9	19,7	378,0
	Semimanufacturas no químicas	492,2	21,0	5,4	295,6	16,7	7,5	196,7
Castellón	Semimanufacturas no químicas	2.162,8	40,2	4,2	186,1	4,5	10,6	1.976,7
	Productos químicos	1.337,3	24,9	10,7	720,4	17,4	4,4	617,0
Ciudad Real	Alimentación, bebidas y tabaco	719,8	43,1	-0,7	23,7	7,1	-52,5	696,1
	Productos químicos	485,6	29,1	12,2	114,9	34,6	2,0	370,7
Córdoba	Alimentación, bebidas y tabaco	814,7	45,2	34,7	139,7	24,2	2,0	675,0
	Semimanufacturas no químicas	578,5	32,1	-2,2	168,8	29,2	-22,1	409,7
Coruña, A	Manufacturas de consumo	3.970,6	55,7	3,6	1.647,6	25,6	-0,9	2.323,0
	Productos energéticos	859,0	12,0	-12,9	2.654,4	41,2	-23,9	-1.795,3
Cuenca	Alimentación, bebidas y tabaco	226,2	77,1	-2,0	20,9	26,4	-7,4	205,3
	Bienes de equipo	37,8	12,9	-14,2	32,4	40,9	6,3	5,4
Gipuzkoa	Bienes de equipo	3.570,9	56,6	9,6	975,1	33,1	11,4	2.595,8
	Semimanufacturas no químicas	1.289,9	20,4	-0,7	603,3	20,5	3,2	686,6
Girona	Alimentación, bebidas y tabaco	1.730,1	42,7	8,2	464,9	24,1	0,7	1.265,2
	Bienes de equipo	685,2	16,9	1,3	244,8	12,7	6,9	440,4
Granada	Alimentación, bebidas y tabaco	494,0	59,1	4,6	93,1	16,5	-1,8	401,0
	Bienes de equipo	117,5	14,1	-21,3	81,3	14,4	12,1	36,2
Guadalajara	Manufacturas de consumo	382,2	35,5	91,2	443,1	18,0	59,1	-60,9
	Bienes de equipo	311,0	28,9	-15,0	917,7	37,3	7,4	-606,7
Huelva	Productos energéticos	1.832,7	32,8	8,5	5.807,4	69,7	-6,1	-3.974,7
	Materias Primas	1.345,0	24,1	-6,5	1.479,0	17,8	14,9	-133,9
Huesca	Alimentación, bebidas y tabaco	348,5	44,1	-13,5	115,9	26,9	-9,7	232,6
	Productos químicos	219,7	27,8	3,0	166,6	38,6	-7,2	53,0
Jaén	Bienes de equipo	454,3	50,4	12,6	220,1	44,0	30,3	234,2
	Alimentación, bebidas y tabaco	297,6	33,0	131,6	92,5	18,5	-22,0	205,0

A.10. (cont.)

Provincia	Sector	EXPORTACIONES			IMPORTACIONES			SALDO
		Millones €	% total provincia	var.14/13	Millones €	% total provincia	var.14/13	Millones €
León	Bienes de equipo	532,4	45,6	-2,9	57,5	15,6	1,9	474,9
	Semimanufacturas no químicas	322,4	27,6	20,2	45,2	12,2	7,4	277,2
Lleida	Alimentación, bebidas y tabaco	1.092,8	69,5	-1,2	340,3	46,3	-11,0	752,6
	Semimanufacturas no químicas	125,5	8,0	-12,4	65,2	8,9	10,6	60,3
Lugo	Bienes de equipo	306,6	34,9	18,9	304,1	39,7	9,1	2,4
	MateriasPrimas	192,3	21,9	5,5	123,2	16,1	1,1	69,1
Madrid	Bienes de equipo	8.700,3	33,9	-8,7	14.031,1	30,9	5,7	-5.330,9
	Productos químicos	5.842,6	22,7	-9,3	9.756,1	21,5	1,2	-3.913,5
Málaga	Alimentación, bebidas y tabaco	721,1	47,8	23,8	461,1	34,9	16,0	260,0
	Bienes de equipo	212,0	14,1	8,6	233,7	17,7	27,4	-21,7
Murcia	Productos energéticos	3.736,5	39,4	24,0	8.166,4	73,0	0,7	-4.429,9
	Alimentación, bebidas y tabaco	3.583,6	37,8	4,0	1.252,7	11,2	-2,5	2.330,9
Navarra	Sector automóvil	3.378,4	44,8	6,2	1.309,9	34,5	14,2	2.068,6
	Bienes de equipo	2.027,4	26,9	16,2	810,6	21,3	21,4	1.216,8
Ourense	Semimanufacturas no químicas	242,3	31,6	11,4	64,2	17,0	107,7	178,0
	Manufacturas de consumo	146,8	19,2	15,3	101,0	26,7	-4,1	45,9
Palencia	Sector automóvil	1.000,7	75,9	-19,9	13,7	4,9	11,5	987,0
	Alimentación, bebidas y tabaco	205,0	15,5	12,7	66,9	23,8	5,0	138,1
Palmas, Las	Otras mercancías	1.070,5	68,9	14,8	2,7	0,2	133,3	1.067,8
	Alimentación, bebidas y tabaco	130,7	8,4	6,5	477,3	26,9	5,5	-346,6
Pontevedra	Sector automóvil	3.363,1	43,6	-6,6	2.867,9	48,3	52,1	495,3
	Bienes de equipo	1.926,5	25,0	6,8	569,2	9,6	31,2	1.357,3
Rioja, La	Alimentación, bebidas y tabaco	590,6	39,2	9,3	340,1	32,2	-0,8	250,6
	Semimanufacturas no químicas	286,4	19,0	0,1	163,1	15,5	5,2	123,2
Salamanca	Bienes de equipo	347,6	46,8	-24,5	49,7	9,5	15,5	297,9
	Alimentación, bebidas y tabaco	192,7	26,0	5,2	50,4	9,6	23,8	142,3
Sta. Cruz de Tenerife	Otras mercancías	452,5	75,5	-4,7	1,4	0,1	1.914,3	451,1
	Bienes de equipo	54,5	9,1	101,0	90,0	6,0	4,8	-35,5
Segovia	Alimentación, bebidas y tabaco	70,1	29,3	20,0	24,0	16,1	-9,9	46,0
	Semimanufacturas no químicas	62,2	26,0	6,1	36,2	24,2	8,0	26,0
Sevilla	Alimentación, bebidas y tabaco	1.900,8	43,7	16,8	558,5	17,4	-27,0	1.342,4
	Bienes de equipo	1.315,1	30,2	-4,3	1.575,3	49,0	32,0	-260,2
Soria	Semimanufacturas no químicas	144,7	47,6	35,0	43,3	20,0	9,9	101,4
	Sector automóvil	71,1	23,4	-6,3	21,2	9,8	118,2	49,9
Tarragona	Productos químicos	2.737,9	42,5	-7,9	2.255,5	20,8	-3,3	482,4
	Productos energéticos	1.113,5	17,3	-3,8	5.410,1	50,0	6,4	-4.296,6
Teruel	Bienes de equipo	98,2	45,2	18,1	11,0	5,7	8,9	87,2
	Semimanufacturas no químicas	41,4	19,0	2,2	56,0	29,2	25,8	-14,7
Toledo	Alimentación, bebidas y tabaco	525,6	45,9	35,5	505,3	26,4	8,5	20,3
	Semimanufacturas no químicas	169,2	14,8	16,2	157,5	8,2	10,1	11,6
Valencia	Sector automóvil	4.474,3	35,2	4,7	2.806,5	22,9	19,1	1.667,9
	Alimentación, bebidas y tabaco	2.616,6	20,6	-9,2	1.756,7	14,3	-6,0	859,9
Valladolid	Sector automóvil	3.263,2	64,2	26,6	5.105,5	66,4	25,0	-1.842,3
	Bienes de equipo	1.114,1	21,9	12,8	1.431,1	18,6	35,4	-317,0
Zamora	Alimentación, bebidas y tabaco	96,1	75,2	6,7	39,6	48,0	-18,2	56,5
	Manufacturas de consumo	8,9	6,9	48,4	5,2	6,2	-9,2	3,7
Zaragoza	Sector automóvil	2.714,3	35,3	12,0	1.395,8	19,2	35,8	1.318,5
	Bienes de equipo	1.713,7	22,3	18,7	1.815,2	25,0	26,8	-101,6
Ceuta	MateriasPrimas	4,8	67,4	47.800,0	0,1	0,0	-54,5	4,7
	Productos químicos	0,8	11,7	591,7	4,7	1,3	57,9	-3,9
Melilla	Bienes de consumo duradero	16,0	58,2	22,8	5,1	2,2	-25,6	10,9
	Alimentación, bebidas y tabaco	4,5	16,4	-40,9	129,9	54,5	4,3	-125,4

¹ Datos provisionales. A efectos de cálculo de la variación interanual, la comparación se hará con los datos provisionales de 2013
Fuente: S.G. de Evaluación de Instrumentos de Política Comercial, con datos del Dpto. de Aduanas e II.EE. de la Agencia Tributaria

